

Fungi Austral

Guía de campo de los
hongos más vistosos de Chile



Giuliana María Furci George-Nascimento





**Giuliana María Furci
George-Nascimento.**

Nació el 12 de Agosto de 1978
en Londres, Inglaterra, llegó a
Chile en diciembre de 1992.

Estudió la carrera de Técnico
Universitario en Acuicultura en
la Universidad de Los Lagos,
Osorno. Actualmente se
desempeña como coordinadora
del programa de salmonicultura
en la Fundación Terram.

Es autodidacta en micología.

**Carolina Beatriz
Magnasco Mella.**
Fotógrafa

Diseñadora Gráfica de la
Universidad Mayor y Fotógrafa
Profesional del Instituto Arcos.





Fungi Austral

Guía de campo de los
hongos más vistosos de Chile

Giuliana María Furci George-Nascimento



Fotografías de Carolina Beatriz Magnasco Mella



MASISA



Edición general y revisión: Comité Gestión Ambiental – Área Bosques
de CORMA Biobío.

Diseño Gráfico: Roxana Morales P., fono: 8-1380072,
e-mail: roxana.moralesparra@gmail.com

Impresión: Andros Impresores

Producción en terreno: Giuliana Furci y Carolina Magnasco.

Fotografías: Carolina Magnasco Mella.
Boletus loyo cortesía de Patricio Chung.

Portada:

Fondo: *Flammulina velutipes*.
Amanita muscaria, *Campanella alba*, *Anthracoophylum discolor*, *Sarcoscypha*
coccinea, *Macrolepiota rhacodes*.

Contratapa:

Amanita muscaria, *Hygrocybe citrovirens*, *Grifola gargal*, *Geastrum saccatum*,
Cortinarius magellanicus.

Registro de Propiedad Intelectual N° 166202
I.S.B.N: 978-956-310-899-6

Primera edición 2007.

Se imprimieron 1.700 ejemplares. Impreso en Chile / Printed in Chile.

© Giuliana María Furci George-Nascimento, Chile, 2007. Derechos reservados.

Permitida la reproducción de textos citando la fuente;
Giuliana Furci, 2007. Fungi Austral, Guía de campo de los hongos más
vistosos de Chile. Ed. Corporación Chilena de la Madera.
Concepción, Chile 200 pp.

Prohibida la reproducción de textos, fotografías e ilustraciones
sin autorización escrita de la autora.

Giuliana María Furci George-Nascimento
www.hongos.cl
Correo electrónico: gfurci@hongos.cl

La autora de esta guía no se hace responsable de errores de identificación realizados con este manuscrito. La ingesta de especies aquí descritas como comestibles es de entera responsabilidad del lector y recolector.

Las dimensiones, épocas de aparición, posición taxonómica y ubicación de los cuerpos fructíferos descritos en esta guía pueden no coincidir con algunos ejemplares y/o descripciones. Como todo en la naturaleza, no existe una regla fija de ningún tipo.



Coprinus sp.



Mycena sp.

Dedicatoria

“Para Nino, cuya experiencia y amor por la naturaleza nos inspiró; y para Lucas León, a quien esperamos este libro inspire.”

Agradecimientos

La edición de esta obra fue posible gracias al apoyo de la Corporación Chilena de la Madera (CORMA). A quienes agradecemos la confianza en el trabajo realizado.

Agradecemos en particular a Roberto Edwards E., Mario Fonseca V., Andrés Jullian, Waldo Lazo, Rodolfo Gajardo y Roberto Fariás por hacer el sueño realidad. También a Patricio Chung por colaborar con sus fotografías.

Especial agradecimiento a Loreto Gaviño C., Pamela Mella, Rosemarie Lund, Marex "Chilly" Cubillos y Patricia Beristain R. ¡¡por acarrear el canasto!! A Sandro Araya por su hospitalidad.

Sobre todo, y en especial, a Ximena George-Nascimento y Lucía Mella por su apoyo e incondicionalidad.

Quisiera agradecer al Profe Buschmann y Mariam por formarme académicamente, a Alberto Prado A. por su amistad fúngica, al equipo de Fundación Terram por su apoyo y compañía, a Luz María Fariña por su ayuda, a Helia Valderrama por su invaluable apoyo, a Daniel Henríquez Ilic por su ayuda técnica y a Paul Stamets por mostrarme que ¡ser mico-adicto está bien! Thanks to Grace & Tina for their ever shining love. A Carmelo Furci por su ejemplo de disciplina y chiri!

Agradezco a Francisco Urzúa Ipinza por todo su amor, apoyo y paciencia durante estos años de innumerables viajes y aventuras.

Giuliana Furci.

Mil gracias a Juan Magnasco Moretti y Lucía Mella Moreno, mis padres, que me dieron todo su apoyo en estos años de hongos.

Carolina Magnasco Mella.



Coprinus atramentarius

Presentación

Esta guía de hongos es la continuación de la iniciativa emprendida el año pasado por la Corporación Chilena de la Madera, CORMA, referida a apoyar la edición de libros para profundizar en la sensibilización hacia el cuidado de la biodiversidad dentro del marco del Convenio de Cooperación Ambiental firmado el año 2003 por CONAMA - CORMA y sus empresas forestales asociadas.

En esta oportunidad, hemos querido patrocinar la edición del libro "Fungi Austral. Guía de campo de los hongos más vistosos de Chile" realizado por la autora Giuliana Furci G-N. y la fotógrafa Carolina Magnasco quienes después de un arduo y paciente trabajo de tres años para la ubicación y fotografía de los hongos en su hábitat, durante los cortos períodos del año en que es posible encontrarlos en todo su esplendor, nos presentan esta obra que muestra los hongos con sus impresionantes formas y colores.

Agradecemos a la autora por su dedicación a la elaboración de este libro, el que nos da la oportunidad de detenernos a observar un fascinante espectáculo natural, que se repite todos los años, pero que es difícil de ver ya que hay que saber dónde y cuándo prestar atención.

Reconocer también la visión de las empresas asociadas a CORMA, por contribuir con el financiamiento de esta Guía, en particular a: Empresas Arauco, Empresas CMPC, Masisa División Forestal, Forestal Tornagaleones S.A. y PROCER; así como también a CONAMA, en especial a CONAMA región del Biobío y región de Los Lagos.

A usted lector, lo invitamos a disfrutar de las maravillosas fotografías que encontrará en sus páginas y a leer el texto explicativo que las acompaña, para conocer, admirar y querer más el mundo que nos rodea.

*Corporación Chilena de la Madera
Corma Región del Biobío
Concepción, Octubre 2007*



Contenido

Agradecimientos	8
Presentación	9
Prólogo	13
Glosario	16
Nomenclatura	18
Introducción	21
Simbología	25
Recolección e identificación	26
Hongos que crecen en:	
■ RESTOS VEGETALES	28
■ MADERA	92
■ PASTO	164
■ ESTIÉRCOL	182
Índice	196
.....	199





Myriostoma coliforme

Prólogo

A pesar de que en el país hay una fuerte actividad económica vinculada a los recursos naturales renovables, en todo tipo de sus múltiples facetas, desde la montaña al mar y desde el desierto hasta los hielos australes, nuestra cultura demuestra evidentes limitaciones en cuanto al conocimiento de los organismos vivos, relaciones y procesos que constituyen los bienes que la Naturaleza nos proporciona. Es posible repartir culpas al sistema educativo, al sedentarismo urbano, a la falta de proyecciones futuras de las políticas contingentes, a una historia reciente que fue demasiado invadida por el progreso explosivo de la ciencia y la tecnología, y sobre todo a la falta de materiales y medios adecuados en los cuales aprender e ilustrarse. Esta es una de las razones principales por las cuales son en extremo valiosos aportes como el que constituye esta obra, que nos acerca a descubrir aquellos mundos que están a nuestro lado y que no conocemos.

La diversidad de la vida en los ambientes naturales muestra gran variedad de organismos, a nuestra vista algunos más aparentes que otros, pero todos ellos necesarios para el correcto funcionamiento del ecosistema. En bosques, matorrales y praderas son frecuentes los cuerpos fructíferos de los hongos, llamados setas o callampas, que en temporada favorable muestran gran abundancia, surgiendo desde el suelo, sobre maderas muertas y en todo tipo de restos orgánicos. Aquello que no vemos son los cuerpos vegetativos de los hongos, los micelios, que están constituidos por complejos entramados de hifas, filamentos celulares extendidos a través del suelo, en contacto con la materia orgánica en descomposición o constituyendo relaciones simbióticas notables con las raíces de las plantas. Una de las propiedades biológicas más propias de hongos, es la exodigestión; proceso mediante el cual las hifas liberan enzimas a su ambiente inmediato, actuando sobre diferentes sustancias orgánicas, descomponiéndolas, e inorgánicas, modificándolas; en ambos casos, facilitando su absorción y transporte.

El avance en el conocimiento de la biología de los diversos organismos que pueblan la faz de la Tierra ha develado complicadas fisiologías y parentescos divergentes en muy tempranos tiempos de la historia de la vida. La tradicional clasificación entre los llamados reinos vegetal, animal y mineral ha demostrado ser una visión demasiado ingenua para comprender la tremenda diversidad en las formas y funciones a través de las cuales se desenvuelve la vida planetaria. Los hongos están entre las formas vivientes que más han ganado en su comprensión con el avance de la ciencia, entendiéndose cada vez más su función en las transferencias de materia y energía en los ecosistemas, especialmente asegurando interfases imprescindibles en la relación de las plantas fotosintetizadoras con el basamento mineral. Y, de ahí, su participación fundamental en los procesos de formación del suelo y el flujo de nutrientes esenciales para mantener la vida y productividad de la biosfera, que reúne al conjunto de los seres vivos del planeta.

Desde luego, también el valor utilitario que estos organismos muestran ha sido reconocido y apreciado desde temprano; no es en vano el que hayan representado y estén en el origen de los antibióticos médicos, que tanta bondad han significado para la Humanidad. También han constituido fuente de alimento para la gente de los bosques, muy valorados en ciertos pueblos y culturas; incluso mostrando matices de religiosidad. En el tiempo actual en que vivimos, a la búsqueda de la innovación y el emprendimiento, la biología y propiedades de los hongos se yerguen como fuente de la abundancia, alimentando las aspiraciones de la biotecnología y de los biotecnólogos.

En los bosques y para los árboles, las setas y callampas micorrízicas constituyen un complemento existencial, sin cuya presencia no podrían vivir ni crecer. En los bosques naturales, los hongos son de larga data y están siempre disponibles sus esporas y micelios en los generosos mantillos de hojas que cubren el suelo. En los bosques cultivados, el proceso de poblamiento e inoculación fúngica fue más bien de un lento despegue, pues muchos de estos macizos forestales se instalaron sobre basamentos en extremo erosionados. Muchos plantadores y viveristas sabían que la planta



Amanita muscaria

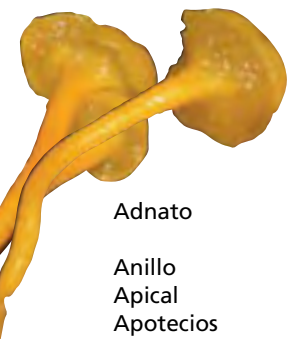
debía salir del vivero ya inoculada, y diversos fueron los procedimientos empleados para obtenerlo. También, plazas y parques plantados con árboles traídos de regiones templadas y mediterráneas del hemisferio norte, así como de Oceanía, muchas veces con sus substratos natales o con semillas recogidas en el suelo de bosques naturales, aportaron las necesarias cantidades de esporas y micelios, que desde ahí se repartieron a las recién creadas plantaciones. Luego de algunos decenios, la extensión de las superficies reforestadas aseguró por sí misma su provisión de hongos y setas, y los bosques de pino y eucalipto aseguraron la presencia de sus colaboradores fúngicos, en un funcionamiento natural y ecosistémico.

Resulta claro que falta mucho por saber acerca de los hongos y setas, así como el rol que cumplen en los equilibrios naturales y en la productividad de los ecosistemas forestales, tanto como de las proyecciones que presenta el empleo de sus extraordinarias propiedades en el campo de la biotecnología y de los futuros posibles que ella trae consigo. En todo ello hay enormes necesidades de estudio e investigación, en torno a lo cual advertimos carencias y falta del necesario entusiasmo y convocatoria, especialmente entre estudiantes e investigadores jóvenes, que son aquellos que más pueden aportar.

Es notable que las ilustraciones de los cuerpos fructíferos, llamados también carpóforos, despierten interés por sus multifacéticas formas, con a veces extraños coloridos y dibujos. Lo mismo ocurre cuando ellos son encontrados en la Naturaleza, donde se suma al efecto motivador, el ambiente frío del bosque y sus aromas. Es por esa razón que estamos seguros que el texto que se presenta, con sus comentarios y seleccionadas imágenes, tendrá un fuerte efecto inspirador por el estudio y mejor conocimiento de estos organismos.

*Rodolfo Gajardo Michell
Doctor en Ecología
Facultad de Ciencias Forestales, Universidad de Chile.*

Septiembre, 2007



Glosario

Adnato	Las lamelas adnatas son aquellas que están parcialmente soldadas al pie.
Anillo	Restos del velo parcial que queda adherido al pie.
Apical	Dispuesto en el ápice.
Apotecios	Cuerpo fructífero en forma de copa. Característica de algunos Ascomycetes.
Ascoma	Cuerpo que contiene las esporas en Ascomycetes.
Autótrofo	Organismo capaz de sintetizar sus metabolitos esenciales a partir de sustancias inorgánicas.
Basidioma	Cuerpo fructífero del hongo con basidios.
Basidios	Célula fértil cuya misión es la producción de esporas sexuales.
Callampa	Cuerpo fructífero con píleo y estípite.
Carpóforo	Parte visible de los hongos, cuerpo esporífero de Ascomycetes y Basidiomycetes.
Cespitoso	Que se presenta en grupos compactos.
Clase	Unidad de clasificación taxonómica. Grupo que comprende varias órdenes.
Cordones micelares	Cordones de micelio que se asemejan a las raíces de las plantas.
Deciduo	Un árbol que pierde sus hojas
Delicuescente	Tejido que se licua.
Endoperidio	Capa interna del peridio.
Escamas	Restos del velo universal en placas más o menos separables sobre el sombrero y el pie.
Espora	Órgano de propagación de los hongos, que se origina con un fenómeno sexual y que luego de ser transportado, dará origen a un nuevo micelio.
Esporada	Depósito o impronta de esporas.
Estípite	Pie.
Exoperidio	Capa externa del peridio.
Familia	Posición artificial para indicar su situación entre el orden y el género. Término taxonómico que agrupa a todos aquellos géneros que contengan características comunes entre ellos.
Género	Unidad de la clasificación sistemática. Compuesto por especies. Término taxonómico artificial para indicar la posición taxonómica entre la familia y la especie.

Gleba	Parte fértil del aparato esporífero de algunos hongos.
Gregario	Referido a los hongos que crecen juntos, en grupos unos cerca de otros.
Hifas	Filamento microscópico que constituye el micelio y la carne de los hongos.
Himenio	Parte fértil del carpóforo.
Hirsuto	Cubierto de pelos.
Lamelas	Estructuras portadoras de los basidios en los Basidiomycetes, y que se extienden radialmente desde el borde del sombrero al pie.
Lameliformes	Con forma de lamela.
Lignícolas	Que crecen sobre madera.
Mamelón	Protuberancia situada en el centro del píleo.
Micelio	Parte vegetativa del hongo, formada por hifas. Generalmente crece en el sustrato.
Orden	Es la unidad sistemática entre la clase y la familia.
Ostíolo	Diminuta apertura que permite la salida de esporas.
Perenne	Que vive todo el año.
Peridio	Envoltorio protector de la gleba.
Peridiólos	Unidades que contienen las esporas en los “nidos de pájaro”.
Peritecios	Uno de los tipos de fructificación de los Ascomycetes. Consta de una formación globosa con un orificio apical que contiene los ascos con ascosporas.
Pie	Parte del carpóforo que sostiene el sombrero, o el himenio.
Píleo	Sombrero.
Saprofito	Que habita sobre madera o restos vegetales muertos, alimentándose de éstos y transformándolos en podredumbre de materia orgánica
Sésil	Carente de pie o pedúnculo.
Seta	Callampa
Sustrato	Materia sobre el cual crece el hongo. Es el medio nutritivo en el que vive.
Tubos	Himenio de los Boletales, y Polyporales donde se encuentra la parte fértil del hongo.
Umbo	Mamelón.
Velo universal	Membrana delgada que recubre el cuerpo fructífero en su estado primordial.
Volva	Resto de velo universal que permanece en la base de algunos cuerpos fructíferos.
Zona anular	Zona del pie donde estaba unido el velo.



Nomenclatura

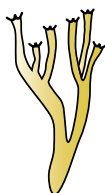
Tipo de fructificación



Globoso



Cupuliforme



Coraloide



Disco



Bastón



Nido de pájaro



Gelatinoso



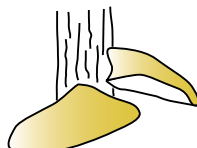
Estrella



Cerebroide



Colmena

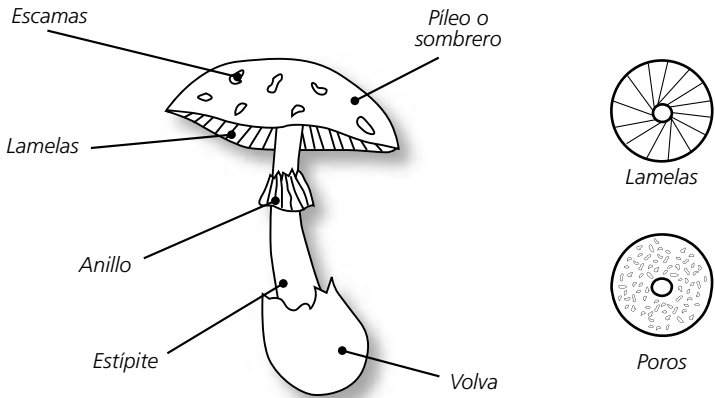


Terraza

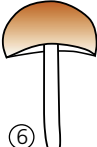
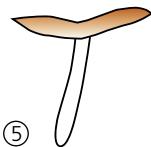
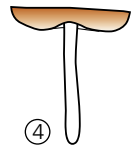
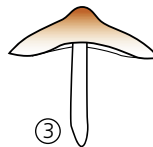
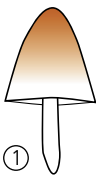


Pileado (sombbrero)

Estructura de un hongo de sombrero



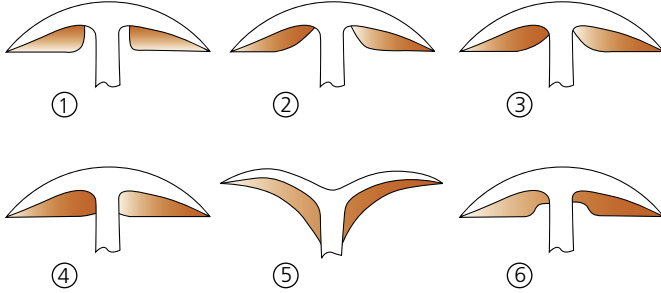
Formas de píleo



- 1 Acampanado
- 2 Convexo
- 3 Umbonado/Mamelonado

- 4 Plano
- 5 Deprimido
- 6 Globoso

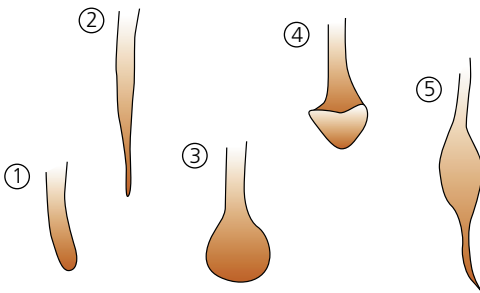
Tipos de lamelas



- 1 Distantes
- 2 Libres
- 3 Anexas

- 4 Adherentes
- 5 Decurrentes
- 6 Simulado/marginadas

Formas del pie



- 1 Cilindrico
- 2 Radicante
- 3 Bulboso
- 4 Con volva
- 5 Fusoide

Introducción

Existen más de 50.000 especies de hongos y tradicionalmente se les ha incluido dentro del reino vegetal, considerándolos como plantas sin clorofila (lo cual no es posible), llamándoles también Micófitos y Eumicetes. Sin embargo, los hongos no son ni plantas ni animales, sino otro reino distinto: el Reino Fungi.

Las diferencias más aparentes son las siguientes: las plantas se alimentan mayoritariamente por medio de la fotosíntesis; los animales se alimentan por ingestión y los hongos se alimentan por absorción, es por esta razón que los micólogos rechazan su inclusión dentro del reino de los vegetales.

Los hongos son organismos fundamentales en el ciclo de degradación de la materia orgánica y también encantadores al ojo humano por su presencia colorida, pero a la vez misteriosa, en los bosques a lo largo de todo el mundo y de toda la historia.

Hay hongos por todas partes y en todos los medios. Están presentes en todos los ecosistemas, en las aguas, en el suelo, en el aire, en los prados y en los bosques; también, con frecuencia, en los distintos tipos de cultivos. Se emplean en la industria alimenticia y farmacéutica, en todo nivel de la cadena productiva.



Son seres ubicuos, pues son capaces de vivir sobre prácticamente cualquier sustrato, desde kerosén, aluminio, pinturas y silicona hasta hueso, piel, pelo y papel.

Hongo creciendo en insecto.

Existen hongos de todos los tamaños, desde los microscópicos hasta las grandes setas, y de todos los colores y formas. Pero la característica común a todos ellos es la ausencia de clorofila u otros pigmentos fotosintéticos. Por ello, los hongos tienen necesidad de encontrar las sustancias nutritivas ya elaboradas. Son, por tanto, heterótrofos y pueden ser saprófitos, parásitos o simbióticos.

Los hongos se desarrollan preferentemente en lugares húmedos y oscuros ya que no necesitan de la luz para sobrevivir. Los hongos están compuestos por filamentos (hifas) que son hileras de células, que en algunas especies forman una red o micelio que permanece sobre el sustrato adecuado todo el año, siendo las callampas y otras formas existentes solamente la fructificación del organismo. Por ello, los hongos se encuentran en determinadas épocas del año, bajo ciertas condiciones ambientales y, en la mayoría de los casos, viven por períodos de tiempo muy cortos.



Micelio creciendo en madera.

Se reproducen por esporas que se forman en los aparatos esporíferos, que es la parte más visible del hongo.

Se encuentran en las raíces de árboles y arbustos, y también en la gran mayoría de las hierbas, fundidos en una profunda simbiosis que provee a las plantas de elementos inorgánicos que son incapaces de sintetizar por sí mismas, y a la vez, aquellas abastecen al hongo de sustrato y nutrientes para su vida. Son las micorrizas, las que a menudo se evidencian cuando aparecen setas o cuerpos fructíferos en el perímetro del área ocupada por las raíces, fenómeno popularmente llamado "círculo de brujas". Las micorrizas son fundamentales para el crecimiento de los cultivos forestales de los géneros *Pinus* y *Eucalyptus* presentes en nuestro país y son un importante producto no maderero de estos cultivos.

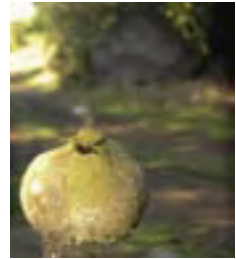


Círculos de brujas.

También son hongos los mohos que surgen al pudrirse cualquier materia orgánica, así como los causantes de plagas en la agricultura (es el caso del cornezuelo del centeno y el ergot), y de enfermedades de la piel como son las micosis cutáneas. También lo es la levadura que se usa para la fabricación del pan y la cerveza; los que dan aromas a los quesos y los que se utilizan para la obtención de importantes remedios para la salud humana como la penicilina "*Penicillium nonatum*".

Los ejemplares que comúnmente se consumen como el champiñón común (*Agaricus bisporus*), y el champiñón ostra (*Pleurotus ostreatus*) provienen de cultivos controlados que mantienen una producción rotativa para asegurar el abastecimiento a la población. Así, los seres humanos continuamente estamos conviviendo, sorpreiéndonos, padeciendo y disfrutando de los hongos y sus consecuencias.

El aparato esporífero (que alberga y libera esporas), también llamado carpóforo, puede tener diferentes formas: con pie y sombrero ("callampa" o "seta"), globoso, terraza ("oreja de palo"), coraloide ("changle"), colmena de abeja ("morilla"), bastón, gelatinoso, copa, disco, planos, abovedados, y otras formas (ver pág. 18).



Momento en que se liberan las esporas.

Este libro hace un breve recorrido por formas, tamaños, texturas y colores cautivadores con solo mirarlos. Aunque no tengamos una micoflora exuberante en número de especies, o una cultura micófila como algunos pueblos europeos y norteamericanos, los hongos son fundamentales en la recirculación de nutrientes necesarios para la vida animal y vegetal en nuestro país.

Chile es uno de los pocos países del mundo que tiene tan amplia diversidad geográfica y variedad de clima, dada por su longitud. Estos factores limitan la distribución y abundancia de los hongos, debido a las condiciones que deben



Agrocybe cylindracea

coincidir para su desarrollo. Los mismos factores también favorecen su desarrollo, siendo que Chile sur y central poseen todas aquellas variables necesarias para la vida de los hongos, y este espacio representa más de la mitad del territorio nacional.

Tal como la flora y fauna, los hongos constituyen una parte importante de las especies presentes en los ecosistemas de Chile. Su importancia no es conocida por la mayoría de los habitantes, salvo en el aspecto alimenticio (champiñones, digüenes, pan del indio, loyo, colmenitas, etc.)

Es importante señalar que, como todos los organismos, los hongos se desplazan en su distribución a través de las esporas para crecer en nuevos ambientes. Por esta razón la micoflora está en constante cambio y aumento. Las zonas de puerto son muy ricas en diversidad, ya que las esporas se transportan en los contenedores, con productos importados a Chile y en la medida que se importen nuevas especies vegetales, muchas de ellas viven con su micorriza y son introducidas a suelos chilenos.

Las épocas de recolección varían de región en región. De diciembre a marzo, es ideal buscar en la zona de Magallanes (Regiones de Magallanes y Aysén), luego en la zona sur en los meses de febrero, marzo-abril-mayo (X, IX, VIII y VII Regiones de Los Lagos, de la Araucanía, del BíoBío y del Maule), y en Chile central en junio-julio-agosto (Regiones del Libertador Bernardo O'Higgins, de Valparaíso y la Región Metropolitana).

Se hace cada vez más importante y relevante conocer las especies del Reino Fungi con las cuales convivimos y que a la vez son piezas fundamentales de nuestros bosques, costas y praderas, porque también hay una gran cantidad de hongos no comestibles, venenosos, alucinógenos y también mortales. Solamente a través de la educación en el reconocimiento de esas especies se pueden evitar intoxicaciones letales que ocurren en Chile todos los años.

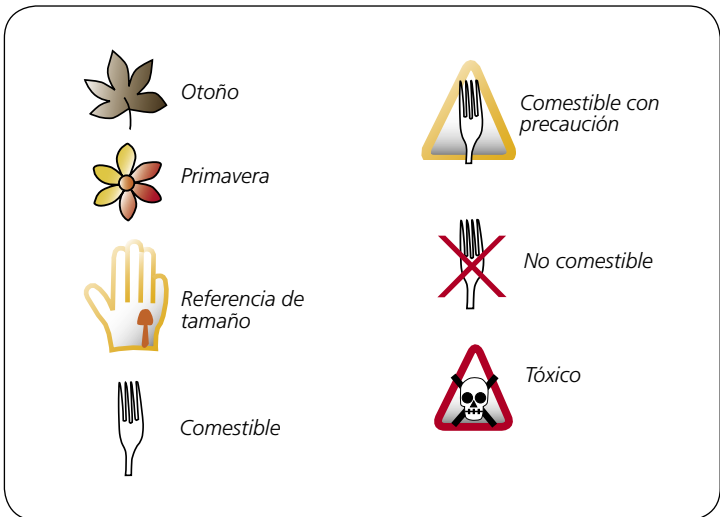
Dada la gran cantidad de especies presentes en nuestro territorio, muchas de los cuales son



Bolbitius vitellinus

similares en aspecto, este libro tiene por objeto mostrar las especies más vistosas, de formas, colores, tamaños y texturas que impresionan por su rareza y encanto. Hacemos un breve recorrido por los distintos sustratos que los albergan, por su posición taxonómica y usamos íconos fáciles de interpretar para aficionados a la micología. En esta iconografía encontrarán un sistema cómodo de comparación de tamaños usando su propia mano y a su vez hay una regla ubicada en la contratapa a disposición del lector, además de íconos que diagraman la estación de crecimiento de los cuerpos fructíferos y la comestibilidad de las especies relevantes. De este modo, a través de este libro, hemos sistematizado un trabajo de largo tiempo, que tiene como propósito entregar a los lectores información clara y relevante del misterioso Reino Fungi presente en los ecosistemas de Chile.

Simbología



Recolección e identificación

Para recolectar cuerpos fructíferos, los instrumentos necesarios son:

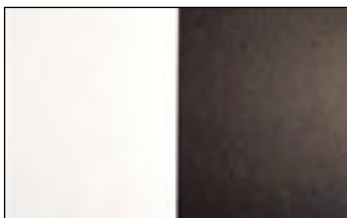
- Canasto, preferentemente de mimbre.
- Cuchillo plegable, ojalá con un cepillo suave en un extremo.

Es importante transportar los hongos recolectados en terreno en un canasto y no en bolsas plásticas, pues de esta manera se permite la dispersión de las esporas.

Para identificarlos es importante contar con buenas guías de campo y saber tomar una esporada, pues los hongos se clasifican según sus esporas.



Instrucciones para tomar una esporada



Es importante contar con una hoja de papel o cartón que tenga una mitad de color negro y la otra blanca. Esto porque hay esporas negras y también blancas que no serían visibles sobre fondos del mismo color.



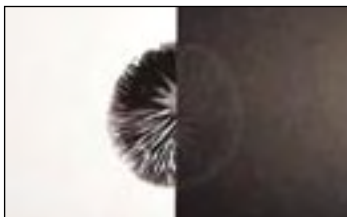
Una vez recolectado, el cuerpo fructífero debe ser limpiado delicadamente para quitar el exceso de sustrato que viene adherido a él. Luego se corta el estípite a ras de píleo para separarlos.



El píleo se posiciona con las lamelas o poros hacia abajo sobre la unión de los papeles.



Luego se tapa con algún utensilio que evite la circulación de aire alrededor de la hoja y el píleo.



Al día siguiente se destapa el píleo y se levanta el mismo, descubriendo una impronta de esporas de color dejadas al ser expulsadas.

Solamente mediante las características de las esporas (color, forma, etc.) se puede identificar certeramente una especie.



restos v



vegetales

crecen en suelo de bosques



Amanita muscaria (L.) Hooker

Agarico de las Moscas

CLASE: *Basidiomycetes*

ORDEN: *Agaricales*

FAMILIA: *Pluteaceae*



Tóxico, alucinógeno.

El sombrero es de forma semi globoso y rojo brillante cuando joven, al envejecer es convexo-aplanado y rojo-anaranjado, con escamas algodonosas blancas en forma piramidal, muy delicadas al tacto. Después de la lluvia, la fructificación presenta un color amarillento ya que se decolora. Las lamelas son blancas y libres dando una esporada también blanca. Posee un estípite cilíndrico, escamoso bajo el anillo y liso sobre él. El anillo es grande, amplio y persistente, de color blanco con un borde de escamas amarillentas. La base del estípite es bulbosa, con una volva fugaz blanca que presenta protuberancias escamosas concéntricas en su parte inferior. Esta es una seta de textura firme con escamas y anillo muy delicados, olor fúngico, tenue. Tiene sabor a nueces.

DIMENSIONES:

El sombrero mide de 8 a 20 cm de diámetro, y el estípite de 8 a 22 cm de altura por 1,0 a 2,5 cm de ancho.

DISTRIBUCIÓN:

Es de distribución amplia, cosmopolita, conocido principalmente en el hemisferio Norte, nativo de las regiones nórdicas de clima templado. En Chile se encuentra en la Región de Los Lagos. Fructifica desde finales de abril hasta comienzos de julio.

SUSTRATO:

Crece en el suelo dentro de los bosques.

HÁBITAT:

Es una especie micorrízica que se desarrolla en suelos bajo coníferas como el *Pinus radiata*, también crece asociado al abedul (*Betula pendula*).

Su nombre común proviene del poder de atracción que ejerce sobre las moscas, que luego mata con sus toxinas. Comúnmente se hacía una infusión con ese fin. También es usado en ritos chamánicos por los pueblos originarios norteamericanos, centroamericanos, siberianos, noreuropeos e indúes como alucinógeno. Es conocido por representar al Dios Soma, la deidad de los narcóticos de la India antigua. Para los Maya se llamaba Kakulijá-ikox (Callampa del Trueno), mientras que para los nativos norteamericanos Ojibway o Ahnishinaubeg del Lago Superior en Michigan, es de uso ritual hasta hoy. Allí se le llama Oshtimisk Wajashkwedo (Callampa de sombrero rojo). El principio activo de la seta es ácido iboténico, que luego del proceso de secado deriva en muscimol.



Amanita rubescens (Pers.: Fr.) S. F. Gray

CLASE: Basidiomycetes

ORDEN: Agaricales

FAMILIA: Pluteaceae



Comestible con precaución.

El sombrero es de forma convexa y de color café con tonos rosados cuando joven. Al envejecer es convexo-aplanado, tornándose más gris-rosáceo. Al tacto se mancha de color rosado. Tiene abundantes escamas blancas, muy juntas y en forma de placas que cubren todo el pileo, son firmes al tacto. Las lamelas son blancas, juntas y libres dando una esporada también blanca. Posee un estípote cilíndrico, bulboso, de textura granulosa. El anillo se encuentra en posición apical, es grande, amplio y persistente, de color blanco. La base del estípote es bulbosa, con una volva ovoide.

Esta es una seta de contextura firme con escamas y anillo que parecen ser muy delicados, posee un olor fúngico, tenue. Tiene sabor a nueces.

A menudo es usado por pequeños insectos para poner sus huevos, lo cual daña el cuerpo fructífero. En las zonas dañadas, la carne se torna rosada y así facilita la identificación de la especie.

DIMENSIONES:

El sombrero mide de 5 a 18 cm de diámetro y el estípote de 6 a 15 cm de altura por 1,0 a 2,5 cm de ancho.

DISTRIBUCIÓN:

Es de distribución amplia, cosmopolita, conocido principalmente en el hemisferio Norte, en las regiones nórdicas de clima templado. En Chile se encuentra en la Región de Los Lagos. Fructifica desde finales de abril hasta comienzos de julio.

SUSTRATO:

Crece en el suelo dentro de los bosques.

HÁBITAT:

Es una especie micorrízica que se desarrolla en suelos bajo coníferas como el *Pinus radiata*, y también bajo árboles en bosques caducifolios.

Es tóxico al comerlo crudo. En caso de querer ingerir, se recomienda hervir primero, descartar el agua de cocción, y luego preparar a alta temperatura.

Es una seta muy difícil de identificar para el ojo inexperto, particularmente en países donde se encuentran otras especies del género *Amanita* que se confunden fácilmente con *Amanita rubescens*. No se recomienda la ingestión por recolectores inexpertos.



Amanita tóxica *(Lazo) Garrido et Bresinsky*

CLASE: *Basidiomycetes*

ORDEN: *Agaricales*

FAMILIA: *Pluteaceae*



Tóxico, mortal.

Esta fructificación fúngica es del género *Amanita*, fácilmente reconocible por su anillo y volva. Tiene un sombrero color beige-amarillento, con escamas pegajosas blancas que cubren casi completamente al individuo cuando joven, y que se abren en escamas más pequeñas a medida que la callampa crece, concentrándose más bien en la zona central del sombrero. Tiene forma redonda cuando joven, y convexo-aplanado al madurar. Las lamelas son blancas, libres y desiguales, dando una esporada también blanca. Su estípote es blanco, cilíndrico, con numerosas escamillas que le dan una textura algodonosa. Tiene un anillo medio-bajo, no muy amplio, frágil y evanescente. La base del estípote es bulbosa, con una

volva blanca. Es de contextura firme, salvo las escamas del sombrero y del pie. Su olor es fúngico.

DIMENSIONES:

Su sombrero mide de 4 a 8 cm de diámetro, y su estípote de 5,0 a 13,5 cm de altura por 1,0 a 2,5 cm de ancho.

DISTRIBUCIÓN:

Se encuentra desde la zona central hasta el sur del país, y se encontró con mayor frecuencia en las Regiones del Biobío y de la Araucanía. Su época de aparición es otoño, encontrándose también a comienzos del invierno.

SUSTRATO:

Suelo dentro de los bosques.

HÁBITAT:

Se encuentra en bosques de coníferas y de otros árboles. Se asocia fuertemente con *Pinus radiata* y *Eucalyptus* sp. Se notó que en los mismos bosques se encontraban cuerpos fructíferos de hongos del género *Russula* como *Russula sardonia* y *Russula major*.





Boletus loyo *Philippi.*

Loyo

CLASE: *Basidiomycetes*

ORDEN: *Boletales*

FAMILIA: *Boletaceae*



Comestible.

Esta fructificación del famoso género *Boletus*, muchos de los cuales son comestibles, es uno de los pocos encontrados en Chile. La enorme fructificación con el sombrero de color rojo-burdeo, de forma redondeada cuando joven y convexo al envejecer con una textura lisa y seca. No posee lamelas, sino tubos por los cuales libera sus esporas de color oliváceo. La cara inferior del sombrero, que está cubierto de tubos, es de color amarillo intenso cuando inmaduro, tornándose verde con tintes azules al envejecer. Tiene un estípote grande y bulboso, de color amarillo cerca del sombrero, más rojizo en el centro y finalmente rojo-burdeo en su extremo inferior, con partes del micelio blanco adherido a su base. Es de textura fibrosa y de contextura gruesa y firme. Tiene un olor fúngico suave y un sabor agradable.

DIMENSIONES:

El sombrero mide de 8 a 25 cm de diámetro y el estípote de 5 a 8 cm de altura por 3 a 7 cm de ancho (en la base más ancha).

DISTRIBUCIÓN:

Se encuentra en Chile centro, sur y austral, principalmente en los meses de otoño.

SUSTRATO:

Se desarrolla en el suelo, asociado con las raíces de árboles del género *Nothofagus*, robles, por ejemplo.

HÁBITAT:

Se encuentra al interior de los bosques en zonas húmedas y oscuras, cerca de "hualles" (roble joven).

Se consume fresco y seco. En su época de aparición se vende muy rápidamente, pues tiene alto valor gastronómico.



Fotografía cortesía de Patricio Chung.



Clathrus gracilis (Berk.) Schltld.

CLASE: Basidiomycetes

ORDEN: Phallales

FAMILIA: Clathraceae



Este cuerpo fructífero es un enrejado esponjoso de forma globoide de color blanco, sobre una base gelatinosa con forma ovoide, de color blanco sucio. Los brazos son blancos con las esporas color café pardo pegadas en su cara interior. Son de textura firme pero delicados, arrugados y algo elásticos. Tiene un olor fétido, muy desagradable.

DIMENSIONES:

Mide entre 10 y 17 cm de alto por 8 a 11 cm de ancho.

DISTRIBUCIÓN:

Cosmopolita, en Chile se encuentra en las zonas central y sur. Se encuentra en otoño e invierno.

SUSTRATO:

Suelo de bosque, entre hojas y ramas en descomposición. También en potreros.

HABITAT:

Se desarrolla en suelos poco perturbados, entre los restos vegetales en descomposición.

Es una de las especies más espectaculares. Impresiona a simple vista.



Cortinarius magellanicus *Spegazzini*

CLASE: *Basidiomycetes*

ORDEN: *Agaricales*

FAMILIA: *Cortinariaceae*



Probablemente unas de las setas más vistosas de nuestro país, esta callampa glutinosa y de color púrpura intenso fructifera en bosques de árboles del género *Nothofagus*. El sombrero es convexo en un principio con una cortina (de allí su nombre) que une el pie con el sombrero y luego es de forma aplanado-umbonado. Está completamente recubierto de una gruesa capa mucilaginosa al igual que el estípite que es de un color púrpura con tintes más liláceos y más claro hacia la base. Al madurar, el sombrero se abre dejando al descubierto un anillo de color ocráceo, sobre el cual el estípite, de forma cilíndrica a subclaviforme, es de color blanco. Las lamelas son blanco-liláceos cuando jóvenes, tornándose castaño-ferruginosas al envejecer, con una esporada parda. Es de textura delicada, muy difícil de manipular por su capa resbalosa. No



tiene olor ni sabor distintivos y carece de valor gastronómico debido a la capa mucilaginosa. Crece en grupos de varios individuos.

DIMENSIONES:

El sombrero mide de 1 a 8 cm de diámetro y el estípite mide de 3 a 12 cm de altura por 0,5 a 1,0 cm de ancho.

DISTRIBUCIÓN:

Chile sur y austral. Se encuentra entre enero y mayo.

SUSTRATO:

Crece en asociación micorrízica con diferentes especies de *Nothofagus* como el coigüe, la lenga, el ñirre y otros árboles como el alerce.

HÁBITAT:

Se encuentra en los suelos de bosques, cerca de tocones de árboles.



Cyathus olla *Batsch ex Pers.*

Nido de Pájaro

CLASE: *Basidiomycetes*

ORDEN: *Agaricales*

FAMILIA: *Nidulariaceae*



El **gastrocarpo** (receptáculo) de este Nido de Pájaro se caracteriza por su color blanco grisáceo cuando joven y su textura afelpada. Es de forma acampanada con una membrana plumosa que se abre de forma irregular. La "olla" o receptáculo es gris plateado por dentro y con una textura lisa. En el interior del receptáculo hay numerosos peridiólos (huevitos) de color negro metálicos y de forma lenticular. Están unidos al cuerpo mediante filamentos del micelio. Al envejecer, la superficie externa pierde su textura afelpada y se torna gris negruzco. A la vez, la boca se abre de manera involuta hacia afuera. Son de contextura firme al tacto y no poseen olor ni sabor distintivos.

DIMENSIONES:

El receptáculo mide de 0,3 a 1,4 cm de altura por 0,5 a 1,3 cm de ancho. Los peridiólos miden 0,2 a 0,3 cm de diámetro.

DISTRIBUCIÓN:

Es una fructificación cosmopolita, encontrándose frecuentemente en otoño e invierno.

SUSTRATO:

Se desarrolla principalmente sobre suelos ricos en nutrientes.

HÁBITAT:

A ras de suelo entre materia orgánica en descomposición. También se encuentra a orillas de caminos sobre tierra removida. Es posible encontrarlos fijada a ramitas y tocones de árboles.

Al igual que sus congéneres, sus esporas se ubican dentro de los peridiólos que son dispersados mediante gotas de agua que "rebalsan" la olla, llevándolos así a ras de suelo.



Geastrum fornicatum *Huds.*

Estrella de Tierra Abovedada

CLASE: *Basidiomycetes*

ORDEN: *Phallales*

FAMILIA: *Geastraceae*



Ésta es posiblemente una de las fructificaciones fúngicas más espectaculares apreciables por el ojo humano, con su forma de estrella mirada desde lo alto y su "bóveda" u horno (forno) que se aprecia desde una mirada lateral. El cuerpo fructífero, o basidioma, posee un exoperidio abierto en cuatro brazos o rayos triangulares que, a su vez, están formados por tres capas que se apoyan, en sus cuatro puntas, sobre cuatro lóbulos de una parte del cuerpo formado por la capa micelar membranosa y parte del micelio universal. Esto eleva el endoperidio por donde se expulsarán las esporas que son de color pardo chocolate. El endoperidio es de forma globosa y tiene un pequeño estípite del mismo

color pardo claro, grisáceo, siendo la capa exterior del exoperidio concoloro también. Es una fructificación de textura lisa y a veces se puede apreciar la capa exterior del exoperidio separándose y desprendiéndose de la capa interior, lo cual constituye una característica de esta especie. Es de contextura firme aunque delicada y no tiene ni olor ni sabor característicos.

DIMENSIONES:

El basidioma mide de 5 a 8 cm de altura y 4 a 6 cm de ancho con el endoperidio de 1 a 2,5 cm de diámetro sobre un estípite o pedúnculo de 0,2 a 0,7 cm de alto.

DISTRIBUCIÓN:

Es una fructificación cosmopolita, encontrándose en Chile desde la zona central hasta el sur del país en toda época del año.

SUSTRATO:

Suelo.

HÁBITAT:

Se desarrolla sobre suelo de arboledas y entre hojas de litre (*Lithraea caustica*), y otros árboles.





Geoglossum umbratile *Sacc.*

= *G. nigratum* (Fr.) Cooke

CLASE: *Ascomycetes*

ORDEN: *Leotiales*

FAMILIA: *Geoglossaceae*



Este cuerpo fructífero es de color negro opaco, con forma de bastón. Se diferencian claramente un pie y una parte superior. El pie es cilíndrico mientras que la parte superior es ovalada, aplastada y cóncava. Su textura es áspera y es de contextura firme, algo elástica. Sus esporas son de color castaño oscuro.

DIMENSIONES:

Mide de 2 a 10 cm de alto por 0,3 a 0,8 cm de ancho.

DISTRIBUCIÓN:

Cosmopolita, en Chile se encuentra desde el centro hasta el sur austral.

SUSTRATO:

Suelo de bosque.

HÁBITAT:

Suelos secos y arenosos, pastizales, bordes de caminos y bosques.



Gyromitra antarctica *Rehm.*

Chicharrón de Monte, Falsa Morilla

CLASE: *Ascomycetes*

ORDEN: *Pezizales*

FAMILIA: *Helvellaceae*



Tóxico.

Esta fructificación tiene el pileo de color marrón oscuro a rojizo. Es de forma cerebroide, llena de pliegues y arrugas. Por dentro es compartimentada, siendo cada espacio hueco. El estípite es de color blanco, de forma irregular, hueco y muy corto. Su textura es granulosa. Su esporada es de color blanco. Tiene un olor dulce, tenue y agradable y un muy buen sabor. No se recomienda su ingestión.

DIMENSIONES:

Pileo de 2 a 4 cm de alto por 2 a 5 cm de ancho. El estípite mide de 2 a 5 cm de alto por 1 a 2 cm de ancho.

DISTRIBUCIÓN:

Chile y Argentina sur y austral.

SUSTRATO:

Suelo de bosque y también sobre madera semi podrida.

HÁBITAT:

Entre los restos vegetales en el suelo del bosque.

Frecuentemente es confundida con las especies del género *Morchella*, pues crecen en los mismos hábitats. A pesar de ser tóxico, en algunas partes de Europa es consumida después de secarla con cuidado, o de hervirla repetidamente.

La autora de esta guía ha comprado kilos de esta fructificación en ferias libres, erróneamente identificada como Morilla.

La aparición de *Gyromitra antarctica* generalmente antecede a la *Morchella*.



Hygrocybe psittacina (Schaeff.) P. Kumm.

CLASE: Basidiomycetes

ORDEN: Agaricales

FAMILIA: Hygrophoraceae



Esta callampita de colores múltiples y vivaces es muy pequeña, pero vistosa. Combina colores rojo, naranja, amarillo y verde. El pileo es de forma convexa y tonos más verdosos cuando joven, poniéndose más aplanada y rojo amarillento en la madurez. Es viscoso, resbaloso, brillante con el margen estriado. Las lamelas son adnexas y anchas, de color verde amarillo a verde anaranjado. El estípite es también viscoso y resbaloso, de forma cilíndrica, de colores verde y amarillo. Su esporada es blanca. No tiene olor y no es comestible.

DIMENSIONES:

El pileo mide de 2 a 4 cm de diámetro y el estípite de 4 a 8 cm de alto por 0,3 a 0,7 cm de ancho.

DISTRIBUCIÓN:

Amplia, en Chile se encuentra en el centro y sur del país.

SUSTRATO:

Crece entre materia vegetal.

HÁBITAT:

Se desarrolla en ambientes húmedos, como jardines, orilla de caminos, suelo de bosque, pastizales.



Laccaria laccata (Scop.: Fr.) Cooke

CLASE: Basidiomycetes

ORDEN: Agaricales

FAMILIA: Hydnangiaceae



Esta fructificación fúngica es de color rojo anaranjado y su sombrero es de forma convexa en la juventud y aplanada con el margen ondulado y algo involuto en la madurez. Es higrófano, vale decir, que cuando mojado cambia de un color seco a uno hialino, transparente, y es frecuente encontrar ejemplares viejos decolorados, color crema. Su textura es granulosa y tiene lamelas rosáceas cuando jóvenes, adnatas y algo decurrentes, llegando a ser concoloros con el pileo una vez liberadas las esporas blancas. El estípite es del mismo color que el pileo, aunque más glabro y fibroso, y es de forma cilíndrica aunque algo irregular. Es de contextura firme, sin olor distintivo y su sabor es levemente dulce.

DIMENSIONES:

El pileo mide de 1 a 6 cm de diámetro y el estípite de 2 a 7 cm por 0,3 a 0,9 cm de ancho.

DISTRIBUCIÓN:

Es cosmopolita y se encuentra en Chile centro, sur y austral.

SUSTRATO:

Su desarrollo es asociado a la presencia de musgos del género *Sphagnum* y a árboles tales como roble, coihue, alerce y pino.

HÁBITAT:

Es común encontrar pequeños grupos de estas fructificaciones creciendo de forma solitaria y/o gregaria en claros y orilla de bosque y en espacios húmedos abiertos.





Lactarius deliciosus (L.: Fr.) Gray

Níscalo

CLASE: *Basidiomycetes*

ORDEN: *Russulales*

FAMILIA: *Russulaceae*



Comestible.

El sombrero de esta seta es de color verdoso anaranjado y de forma plana-convexa cuando joven con el borde algo involuto, tornándose naranja-rosado con tintes verdes y con forma de embudo en la madurez. El píleo presenta zonas concéntricas más anaranjadas y su textura es lisa y seca. Las lamelas son ligeramente decurrentes, de color naranja-rosáceo pálido, y al romperlas toman un color verdoso. La esporada es blanca. El estípite es concoloro con el píleo, de forma cilíndrica que se ensancha en la base, y de textura fibrilosa y seca. Es de contextura firme pero frágil, “sangrando” un látex rojo al romperse la carne. Tiene olor fúngico aromático, ligeramente dulce, y su sabor es delicado.

DIMENSIONES:

El sombrero mide de 5 a 15 cm de diámetro y el pie mide de 4 a 11 cm de alto por 1,5 a 3,0 cm de ancho.

DISTRIBUCIÓN:

Es cosmopolita, encontrándose en Chile desde la zona central hasta el sur del país. Su época de fructificación es en otoño.

SUSTRATO:

Suelo en bosques de coníferas

HÁBITAT:

Es una especie micorrízica de diferentes pinos, vale decir, que crece en el suelo en bosques de coníferas, asociados a sus raíces.

El nombre proviene de su delicioso sabor y de su tendencia a “sangrar” una leche, o látex al romperse. Cabe mencionar que luego de ser ingerido, podría teñir la orina de un color rojizo.





Lactarius torminosus (Schaeff.: Fr.) Gray

Níscalo Falso

CLASE: *Basidiomycetes*

ORDEN: *Russulales*

FAMILIA: *Russulaceae*



Comestible.

El sombrero de esta seta es de color crema anaranjado y de forma deprimida con el borde algo involuto con numerosos flecos delgados. El píleo presenta zonas concéntricas más anaranjadas y su textura es hirsuta y seca. Las lamelas son decurrentes, de color rosado pálido. La esporada es blanca. El estípite es concoloro con el píleo, de forma cilíndrica y muy corta, con una textura fibrosa y seca. Es de contextura firme pero se desmigaja al apretar, "sangrando" un líquido picante color crema al romperse la carne. Tiene olor fúngico aromático, ligeramente dulce, y su sabor es delicado.

DIMENSIONES:

El sombrero mide de 5 a 15 cm de diámetro y el pie mide de 3 a 6 cm de alto por 1 a 3 cm de ancho.

DISTRIBUCIÓN:

Es cosmopolita, encontrándose en Chile desde la zona central hasta el sur del país.

SUSTRATO:

Bajo los abedules en praderas.

HÁBITAT:

Es una especie micorrízica de los abedules (*Betula pendula*).

Esta especie es comestible luego de salarla y escabecharla.



Laternea triscapa *Turpin*

CLASE: *Basidiomycetes*

ORDEN: *Phallales*

FAMILIA: *Clathraceae*



Sin lugar a dudas, los cuerpos fructíferos de la familia Clathraceae son de los más bizarros y espectaculares, delicados y efímeros de todos los Basidiomycetes. Esta especie asemeja una corona alargada. Los 3 ó 4 brazos son de color rosado intenso, de textura esponjosa, de forma aplanada y con bordes irregulares. Los brazos salen de un huevo de color blanco por fuera y gelatinoso y hialino por dentro que permanece adherido a los brazos como volva. En la base de este huevo se pueden encontrar numerosos cordones miceliales. Suspendida de la punta de la corona rosada se encuentra una sustancia pegajosa y densa de color verde oscuro, de olor fétido, llamado gleba, que contiene las esporas. El olor desagradable se siente a metros del cuerpo fructífero.

DIMENSIONES:

Mide de 8 a 10 cm de altura por 1 a 3 cm de diámetro en la base.

DISTRIBUCIÓN:

Cosmopolita, Chile y Argentina sur y austral.

SUSTRATO:

Suelo de bosque.

HÁBITAT:

Se encuentra en los bosques de tepú (*Tepualia stipularis*), llamados tepuales y también en bosque de *Nothofagus*. Generalmente en verano y comienzos de otoño, cuando el suelo aún no está empapado de agua, sino más bien seco.

El olor fétido proveniente de la gleba atrae a moscas que se posan sobre ella, quedando "cargadas" de esporas que luego transportan a otros lugares. Así, se propaga esta especie.



Leotia lubrica (Scop.) Pers.

CLASE: *Ascomycetes*

ORDEN: *Leotiales*

FAMILIA: *Leotiaceae*



Este cuerpo fructífero algo poco común es de color amarillo, aunque también amarillo hialino por su textura gelatinosa. El píleo es de forma convexo-aplanada, amarillo-verdosa, gelatinosa y glutinosa. Tiene un margen bien definido y recurvado. El estípite es de color amarillo anaranjado, con diminutas escamas o puntos verdes. Es de forma cilíndrica pero irregular y a veces es hueca por dentro. No tiene ni lamelas ni poros. El píleo contiene tejido que produce las esporas. La esporada es blanca.

DIMENSIONES:

Mide de 0,3 a 1,0 cm de diámetro por 2 a 5 cm de alto.

DISTRIBUCIÓN:

Cosmopolita, en Chile se encuentra en la Región de Los Lagos.

SUSTRATO:

Suelo de bosque.

HÁBITAT:

Se encuentra creciendo en grupos, a veces grupos numerosos, entre los restos vegetales en el suelo del bosque, entre hojas en descomposición y musgos.



Lepista nuda (Bull.) Cooke.

CLASE: Basidiomycetes

ORDEN: Agaricales

FAMILIA: Tricholomataceae



Comestible.

El pileo es de color morado cuando joven, y al envejecer se torna pardo blancuzco. Es de forma convexa con el margen involuto cuando joven, para luego quedar plano con el margen ondulado al madurar. Las lamelas son de color lila, juntas, anchas, adnato-adnexas y a veces sinuadas. La esporada es de color pardo rosada. El estípite es de color lila azulado, cilíndrico y algo bulboso. Es de textura fibriloso. El cuerpo fructífero es de contextura firme, con un olor fúngico suave y un sabor suave y agradable. No se debe comer crudo, pues puede producir trastornos gastrointestinales.

DIMENSIONES:

El pileo mide de 3 a 11 cm de diámetro y el estípite de 3 a 6 cm de alto por 0,5 a 2,0 cm de ancho.

DISTRIBUCIÓN:

Cosmopolita. En Chile centro, sur y austral.

SUSTRATO:

Suelo.

HÁBITAT:

Entre los restos vegetales en los bosques, potreros o jardines.

En la foto, aparece creciendo desde un cono de eucalipto.



Leucocoprinus birnbaumii *(Corda) Singer*

CLASE: *Ascomycetes*

ORDEN: *Pezizales*

FAMILIA: *Otidaceae*



El **pileo de esta callampa** es de color amarillo azufre mate con numerosas escamas pequeñas. Es de forma convexo-acampanada. El estípite es concoloro con el pileo y de forma bulbosa, con un anillo grande y lacio también de color amarillo azufre. Las lamelas son de color amarillo claro. Es delicado, con un olor desagradable.

DIMENSIONES:

El pileo mide de 2 a 4 cm de diámetro. El estípite mide de 2 a 7 cm de alto por 0,5 a 0,8 cm de ancho.

DISTRIBUCIÓN:

Cosmopolita, se puede encontrar en Chile centro y sur.

SUSTRATO:

Suelo, tierra rica en humus.

HÁBITAT:

Comúnmente se encuentra entre los restos vegetales en el suelo del bosque. Es frecuente encontrarla también en maceteros en casas y jardines.



Lycoperdon perlatum *Pers.*

CLASE: *Basidiomycetes*

ORDEN: *Agaricales*

FAMILIA: *Lycoperdaceae*



Comestible.

El cuerpo fructífero es de color blanco y tiene forma de pera. Está recubierto de espinas evanescentes también de color blanco, y numerosas verrugas cónicas que dan una textura homogénea a la fructificación. Posee un pedicelo blancuzco que puede ser verrugoso o liso. Al envejecer se torna oliváceo. Es de contextura firme y tiene un tenue aroma fúngico.

DIMENSIONES:

Mide de 2 a 6 cm de diámetro y el pedicelo mide de 2 a 5 cm de altura por 1,5 a 3,0 cm de grosor.

DISTRIBUCIÓN:

Es cosmopolita, de amplia distribución. En Chile se encuentra en las zonas austral, sur y centro, generalmente durante el otoño.

SUSTRATO:

Suelo

HÁBITAT:

Se encuentra en bosques ricos en humus.

Se debe consumir mientras el cuerpo fructífero esté blanco y firme.



Lycoperdon *sp.*

CLASE: *Basidiomycetes*

ORDEN: *Agaricales*

FAMILIA: *Lycoperdaceae*



El cuerpo fructífero es de color blanco y tiene forma de pera. Está recubierto de espinas evanescentes también de color blanco, y numerosas verrugas cónicas que dan una textura homogénea a la fructificación. Posee un pedicelo blancuzco que puede ser verrugoso o liso. Al envejecer se torna oliváceo y la gleba se abre por un orificio superior, céntrico, dejando las esporas color marrón a la vista. Es de contextura firme y tiene un tenue aroma fúngico.

DIMENSIONES:

Mide de 2 a 6 cm de diámetro y el pedicelo mide de 2 a 5 cm de altura por 1,5 a 3,0 cm de grosor.

DISTRIBUCIÓN:

Es cosmopolita, de amplia distribución. En Chile se encuentra en las zonas centro, sur y austral, generalmente durante el otoño.

SUSTRATO:

Suelos ricos en madera en descomposición.

HÁBITAT:

Se encuentra en bosques ricos en humus.





Macrolepiota rhacodes *(Vitt.) Singer*

CLASE: *Basidiomycetes*

ORDEN: *Agaricales*

FAMILIA: *Agaricaceae*



Comestible.

El sombrero de este cuerpo fructífero, que es muy vistoso, es de color blanco con numerosas escamas color castaño agrupadas en su mayor parte en la zona central del pileo, distribuyéndose en menor frecuencia hacia los bordes. El pileo es convexo cuando joven, llegando a ser plano y umbonado con la madurez, el umbo es siempre color castaño. Su textura es seca y escamosa. Las lamelas son de color blanco, blanco crema, libres y muy anchas y juntas. La esporada es blanca. El estípite es de color blanco pardusco, con una leve textura escamosa y con bulbo. Tiene

un anillo doble y membranoso que se puede mover fácilmente por el estípite. Es una callampa de contextura firme con un olor fúngico suave y un sabor apetitoso.

DIMENSIONES:

El pileo mide de 8 a 20 cm de diámetro, y el estípite mide de 10 a 20 cm de alto por 1,5 a 3,0 cm de ancho.

DISTRIBUCIÓN:

Se encuentra en Argentina y Chile, sur y austral. Los cuerpos fructíferos se desarrollan en otoño.

SUSTRATO:

Suelo.

HÁBITAT:

Se desarrolla en el suelo de potreros, prados, orilla de caminos, y cerca o dentro de bosques.





Marasmius bulliardii *Qué!*

CLASE: *Basidiomycetes*

ORDEN: *Agaricales*

FAMILIA: *Marasmiaceae*



El **píleo** de esta fructificación fúngica es de color crema-ocráceo con el centro hundido y de color marrón oscuro. Tiene pliegues radiales y su margen es ondulado. Su forma es convexa, siempre hundido en el centro. La textura del píleo es seca. Las lamelas son blanquecinas, separadas entre sí, y unidas a un anillo que está despegado del estípite. Su esporada es de color crema. El estípite es negro pardusco, liso, brillante y muy delgado, parecido a un pelo grueso. Es una fructificación de contextura delgada pero firme.

DIMENSIONES:

El píleo mide de 0,2 a 0,6 cm de diámetro y el pie mide de 2 a 6 cm de altura por 0,02 a 0,05 cm de diámetro.

DISTRIBUCIÓN:

Es cosmopolita y en Chile continental se encuentra desde la Región Metropolitana hasta la Región de Los Lagos. Fructifera en otoño.

SUSTRATO:

Hojas en descomposición en el suelo de bosques.

HÁBITAT:

Se desarrolla sobre hojas caídas de árboles latifoliados.



Morchella conica *Pers.*

Morilla, Colmenita, Colmenilla, Morchela

CLASE: *Ascomycetes*

ORDEN: *Pezizales*

FAMILIA: *Morchellaceae*



Comestible.

Esta deliciosa fructificación tiene el píleo de color gris cuando joven, tornándose más pardusco al madurar. Es de forma cónica, llena de alvéolos casi rectangulares por fuera y hueca por dentro. El estípite es de color blanco, de forma cilíndrica y también hueco. Tiene una textura farinácea. Su esporada es de color blanco a crema. Tiene un olor dulce, tenue y agradable y un sabor delicioso.

DIMENSIONES:

Píleo de 4 a 10 cm de alto por 2,5 a 5 cm de ancho. El estípite mide de 3 a 6 cm de alto por 1,5 a 2,5 cm de ancho.

DISTRIBUCIÓN:

Cosmopolita, en Chile se encuentra desde la Región Metropolitana hasta la Región de Magallanes y Tierra del Fuego. Su época de aparición es en la primavera en la zona central y de diciembre a abril en la zona austral del país.

SUSTRATO:

Suelo.

HÁBITAT:

Entre los restos vegetales en jardines, potreros o suelo de bosque. En zonas quemadas y/o recientemente inundadas.

Esta especie es muy difícil de divisar. Se mimetiza con los restos vegetales en descomposición.

Es de alto valor gastronómico, y es exportado a Europa congelado, seco o en salmuera.

Se conoce también como *Morchella conica* var. *elata*.





Morchella esculenta (L.) Pers.

Morilla, Colmenita, Colmenilla, Morchela

CLASE: *Ascomycetes*

ORDEN: *Pezizales*

FAMILIA: *Morchellaceae*



Comestible.

Esta deliciosa fructificación tiene el pileo de color ocre amarillento cuando joven, tornándose más café al madurar. Es de forma globosa, ovoide, y por fuera está llena de alvéolos de formas indefinidas. Por dentro es hueca. El estípite es de color blanco, de forma cilíndrico pero más ancho en la base. Su textura es granulosa y también es hueco al abrirlo en dos. Su esporada es de color ocre cafésoso. Tiene un olor dulce, tenue y agradable y un sabor delicioso.

DIMENSIONES:

Pileo de 2 a 10 cm de alto por 5 a 12 cm de ancho. El estípite mide de 3 a 15 cm de alto por 1 a 6 cm de ancho.

DISTRIBUCIÓN:

Cosmopolita, en Chile se encuentra desde la Región Metropolitana hasta la Región de Magallanes y Tierra del Fuego. Su época de aparición es en la primavera en la zona central, y de diciembre a abril en la zona austral del país.

SUSTRATO:

Suelo.

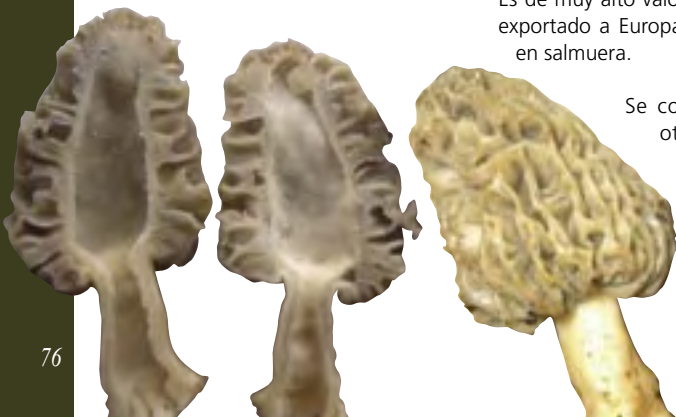
HÁBITAT:

Entre los restos vegetales en jardines, potreros o suelo de bosque. En zonas quemadas y/o recientemente inundadas.

Esta especie es muy difícil de divisar en el suelo del bosque. Se mimetiza con los restos vegetales en descomposición.

Es de muy alto valor gastronómico y es exportado a Europa congelado, seco o en salmuera.

Se conoce también con otros nombres, pues algunos micólogos la dividen en varias especies.





Myriostoma coliforme *(Dicks.) Corda*

Estrella de Tierra

CLASE: *Basidiomycetes*

ORDEN: *Lycoperdales*

FAMILIA: *Geastraceae*



Esta estrella de tierra tiene una gleba de color gris claro cuando joven, que con la madurez toma tonos ocráceos, casi dorados. Frecuentemente tiene reflejos plateados brillantes. La gleba se encuentra unida al exoperidio por numerosos pedicelos (entre 3 y 15) algo aplanados. El exoperidio es de color marrón amarillento, con entre 6 y 12 brazos puntudos que se curvan hacia adentro o afuera al madurar. Las esporas son de color café-pardo, y salen de la gleba por varias aperturas redondas (entre 3 y 7). Es de textura firme cuando seca, pero frágil cuando joven.

DIMENSIONES:

La gleba mide de 2,5 a 5 cm de diámetro, la "estrella" 4 a 12 cm de diámetro. Los pedicelos miden de 0,1 a 0,4 cm de alto.

DISTRIBUCIÓN:

Cosmopolita, en Chile se encuentra en la zona central.

SUSTRATO:

Materia vegetal en descomposición.

HÁBITAT:

En el suelo de bosques con suelos calcáreos o arenosos, entre las hojas en lugares soleados.



Ramaria flava *Schff. Ex Fr. Quél.*

Changle, Chandi

CLASE: *Basidiomycetes*

ORDEN: *Phallales*

FAMILIA: *Ramariaceae*



Comestible.

Esta fructiferación sorprende por su forma de coral. El cuerpo fructífero es varias veces ramificado hacia las puntas, de color amarillo azufre, tornándose blanco hacia la base del estípite. Comúnmente las ramificaciones terminan en una doble punta, con una bifurcación en forma de U o V. Es de textura frágil pero firme. Su esporada es parda-ocrácea. Tiene un olor suave y un delicado sabor.

DIMENSIONES:

Mide de 6 a 20 cm de alto, y de 10 a 15 cm de ancho. El estípite mide de 5 a 8 cm de alto por 4 a 7 cm de grosor.

DISTRIBUCIÓN:

Cosmopolita. Se encuentra en Chile sur y austral, principalmente en los meses de otoño.

SUSTRATO:

Se desarrolla en el suelo de bosques y plantaciones de pino.

HÁBITAT:

Se encuentran en el interior de los bosques en zonas húmedas y oscuras.

Se consume cocido. Se pueden comprar en ferias y mercados, y es de amplio consumo en el sur del país.

Al partir, se recomienda verificar si los cuerpos fructíferos tienen huellas de ser consumidos por insectos. En tal caso, es recomendable no consumirlos.



Rhizopogon *sp.*

CLASE: *Basidiomycetes*

ORDEN: *Boletales*

FAMILIA: *Rhizopogonaceae*



Este cuerpo fructífero es de color amarillo variando a tonos amarillo pardosos y es de forma globosa, sin embargo bastante irregular. Adherido al basidioma se aprecian cordones de micelio a menudo de color rojizo. Las esporas son de color pardo ocráceo. Al partir el cuerpo fructífero, se puede ver tejido esponjoso de color blancuzco. Tiene un olor fúngico, agradable.

DIMENSIONES:

Mide de 2 a 3 cm de diámetro.

DISTRIBUCIÓN:

Cosmopolita, en Chile se encuentra desde la Región de Coquimbo hasta la Región de Magallanes. Es más frecuente encontrarla en otoño.

SUSTRATO:

Se encuentra bajo los pinos (ej.: *Pinus radiata*).

HÁBITAT:

Es una especie micorriza del pino, y se encuentra semi enterrado bajo ellos. Son frecuentes en las orillas de los bosques o en claros dentro de ellos.



Russula sardonica *Fries*

CLASE: *Basidiomycetes*

ORDEN: *Russulales*

FAMILIA: *Russulaceae*



Este cuerpo fructífero de colores púrpura y rosado intensos, algo violáceo, es frecuente en las plantaciones forestales de pino. El pileo es de forma convexa aplanada cuando joven, tornándose aplanada y luego deprimida en la madurez. Es frecuente verla decolorada por la lluvia. Tiene un estípite amarillento con tonos violáceos hacia la base, grueso y de forma cilíndrica. Las lamelas son de color crema amarillentas y juntas. Su esporada es de color crema amarillento. Es de textura firme, aunque es algo quebradiza. Tiene un olor fúngico y un sabor picante.

DIMENSIONES:

El pileo mide de 4 a 18 cm de diámetro y el estípite mide de 4 a 8 cm de alto por 1 a 3 cm de ancho.

DISTRIBUCIÓN:

Cosmopolita, en Chile se encuentra en el centro y sur del país.

SUSTRATO:

Suelo de cultivos de pino.

HÁBITAT:

Es micorriza de los pinos (Ej.: *Pinus radiata*, *Pinus pinaster*). Crece en grupos entre las hojas caídas de los árboles.





Stropharia aurantiaca (Cooke) M. Imai

CLASE: *Basidiomycetes*

ORDEN: *Agaricales*

FAMILIA: *Strophariaceae*



Esta especie se distingue fácilmente por su sombrero de color rojo anaranjado brillante y algo baboso. Es de forma convexa cuando joven y luego aplanada en la madurez. Tiene escamas blancas evanescentes en la orilla del píleo. Las lamelas son de color marrón claro a marrón oscuro, espaciadas, adnatas a adnexas, algo sinuadas. Tienen el borde blanco. Su esporada es de color morado cafésoso. El estípote es de color blanco crema, grueso, cilíndrico pero no derecho. Es fibriloso y hueco en la madurez. Es de textura gruesa y firme. No tiene un olor característico.

DIMENSIONES:

El píleo mide de 1 a 6 cm de diámetro y el estípote mide de 2 a 6 cm de alto por 0,2 a 0,9 cm de ancho.

DISTRIBUCIÓN:

Cosmopolita. En Chile se encuentra en la zona central en otoño.

SUSTRATO:

Restos vegetales.

HÁBITAT:

Se encuentra entre los restos vegetales y madera en descomposición en el interior del bosque. Frecuentemente en grupos sobre suelos empapados de agua.



Suillus granulatus (L.) Kuntze

Callampa Negra o Callampa de Pino

CLASE: *Basidiomycetes*

ORDEN: *Boletales*

FAMILIA: *Suillaceae*



Comestible.

El **píleo** de este cuerpo fructífero es de color marrón rojizo, pero a diferencia de su congénere *S. luteus*, es seco y liso. La película que cubre el píleo no es tan fácilmente removida. Su forma es convexa y luego aplanada. Los tubos o poros son de color crema cuando joven, tornándose amarillo ocráceo al envejecer. Cuando el píleo está algo cerrado, se pueden apreciar gotas de líquido sobre lo tubos. El estípite es de color crema. La carne es de color blanco amarillento claro. La esporada es de color pardo. Tiene un olor fúngico y un sabor muy tenue y agradable.

DIMENSIONES:

El píleo mide de 4 a 18 cm de diámetro y el estípite de 7 a 12 cm de largo por 1 a 2 cm de ancho.

DISTRIBUCIÓN:

Cosmopolita, en Chile se encuentra en las zonas centro, sur y austral. Es una especie que fructifica en otoño.

SUSTRATO:

Suelo de plantaciones de pino.

HÁBITAT:

Es una especie micorriza de los pinos, por lo que se encuentra debajo de ellos, frecuentemente en grupos.

Los cuerpos fructíferos de esta especie son un recurso no maderero de los cultivos forestales y son recolectados, "faenados" (limpiados, pelados y secados o conservados en salmuera) para su consumo tanto nacional como internacional. Al remover la película que cubre el píleo manualmente, los dedos quedan negros.

Es la callampa usada tradicionalmente para preparar el "tuco" en Chile. Cuando el velo está cerrado (la membrana que luego se transforma en el anillo), son más suaves y delicados de sabor.

Nota: Se debe remover la película antes de ingerir.



Suillus luteus (L.) Gray

Callampa Negra o Callampa de Pino

CLASE: *Basidiomycetes*

ORDEN: *Boletales*

FAMILIA: *Suillaceae*



Comestible.

EL PÍLEO DE ESTE CUERPO fructífero es de color marrón rojizo, viscoso y baboso. La película que lo cubre es fácilmente removida. Su forma es convexa y algo mamelonada. Los tubos o poros son de color crema cuando joven, tornándose amarillo ocráceo y luego café al envejecer. El estípite es de color crema amarillenta desde el anillo hacia arriba, y de color café rojizo, jaspeado, debajo de él. El anillo es membranoso, de color blanco cuando joven, quedando de color café y adherido al pie al madurar. La carne es de color blanco amarillento. La esporada es de color pardo. Tiene un olor fúngico algo dulce y un sabor muy agradable.

DIMENSIONES:

El píleo mide de 4 a 18 cm de diámetro y el estípite de 7 a 12 cm de largo por 1 a 2 cm de ancho.

DISTRIBUCIÓN:

Cosmopolita, en Chile se encuentra en las zonas centro, sur y austral. Es una especie que fructifica en otoño.

SUSTRATO:

Es frecuente en suelo de plantaciones de pino.

HÁBITAT:

Es una especie micorriza de los pinos, por lo que se encuentra debajo de ellos, frecuentemente en grupos.

Los cuerpos fructíferos de esta especie son un recurso no maderero de los cultivos forestales, y son recolectados, "faenados" (limpiados, pelados y secados o conservados en salmuera) para su consumo tanto nacional como internacional. En inglés se le conoce con el nombre de "Chilean Slippery Jack" (Jack Resbaloso Chileno"). Al remover la película que cubre el píleo manualmente, los dedos quedan negros.

Es la callampa usada tradicionalmente para preparar el "tuco" en Chile. Cuando el velo está cerrado (la membrana que luego se transforma en el anillo), son más suaves y delicados de sabor.

Nota: Se debe remover la película café viscosa antes de ingerir.





m



ad e r a
crecen en la madera



Aecidium magellanicum *Berkeley*

Roya

CLASE: *Urediniomycetes*

ORDEN: *Uredinales*

FAMILIA: *Pucciniaceae*



Es un parásito sistémico que ataca a las plantas del género *Berberis* (ej. calafate), e hipertrofia las hojas de la planta, alterando también su color, haciéndose notorias estas transformaciones a distancia. Las hojas se tornan rosado vivo en el haz, mientras que el envés, el pecíolo y las ramas toman un color anaranjado fuerte debido al color de las fructificaciones fúngicas microscópicas, los ecios, que contienen las eciosporas responsables de la propagación del organismo parásito.

DIMENSIONES:

Microscópico, demasiado pequeños para ver, no descrito en literatura común.

DISTRIBUCIÓN:

Se encuentra en Chile y Argentina austral, en los Andes patagónicos y fueguinos, y en las laderas este y oeste de la Cordillera.

SUSTRATO:

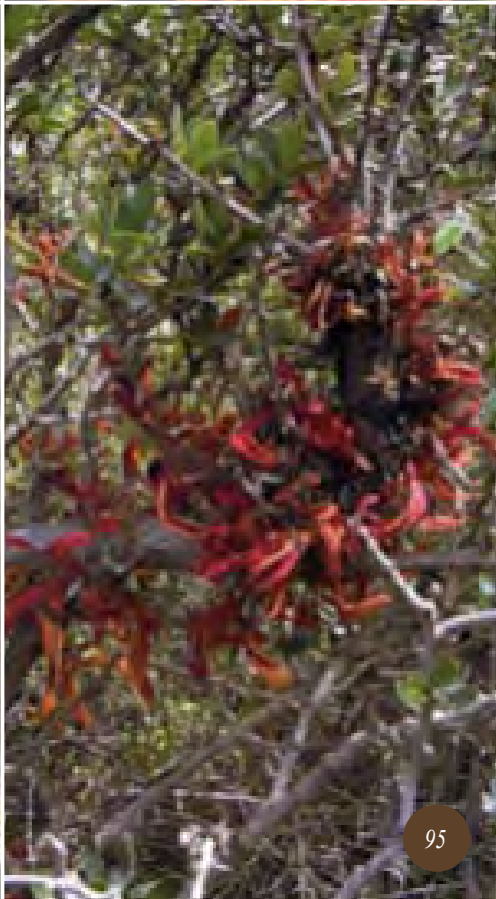
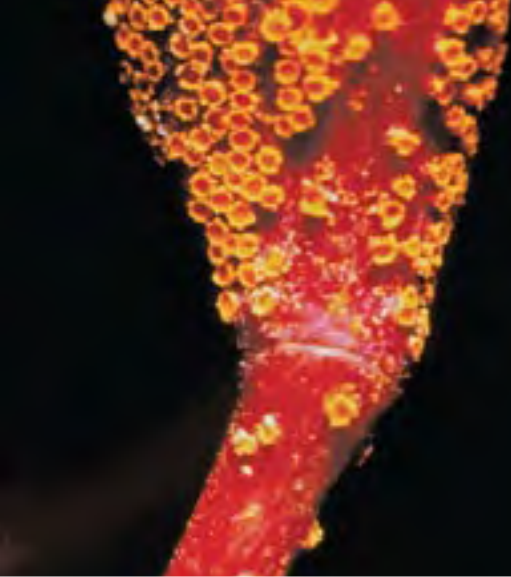
Hojas, pecíolos y ramas de plantas del género *Berberis*.

HÁBITAT:

Esta Roya se asocia con varias especies del género *Berberis*, como *Berberis buxifolia* (calafate) y *Berberis ilicifolia* (tchelia).

Los daños provocados por el parásito son a nivel local, es decir, afectan al recolector de calafate, quien no encuentra frutos en las partes afectadas por el hongo.

Se trata, posiblemente, de una fase alternante de una gramínea llamada *Agrostis magellanica*.



Agrocybe cilindracea *aegerita*

CLASE: Basidiomycetes

ORDEN: Agaricales

FAMILIA: Bolbitiaceae



Comestible.

Tiene un sombrero convexo de color castaño a café con leche, que se agrieta al empezar a secarse. Al envejecer, se torna convexo–aplanado con el margen más blanco y ligeramente incurvado. Las lamelas son de color crema a marrón oscuro, algo decurrentes. Cuando la fructificación está madura, la esporada (que es café oscuro) deja marcas de este color en la cara superior del anillo que es amplio, grueso y blanco. El estípite es cilíndrico, algo estriado, fibriloso, y de color blancuzco. A veces es mucho más largo que lo visible. Es de textura gruesa y carnosa, firme. Tiene un olor muy agradable y es una fructificación comestible de muy buen sabor.

DIMENSIONES:

El sombrero mide de 4 a 38 cm de diámetro, y el estípite de 5 a 14 de altura por 1 a 5 cm de ancho.

DISTRIBUCIÓN:

Cosmopolita, de distribución amplia. En Chile central y austral. Se encuentra comúnmente en las calles de Santiago, desde mayo hasta agosto.

SUSTRATO:

Madera viva o muerta.

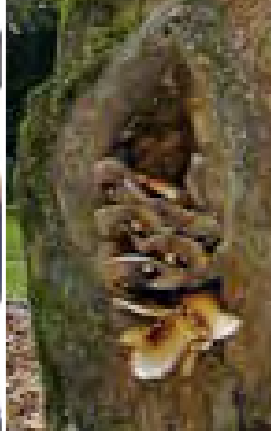
HÁBITAT:

En los nudos (en altura) del arce sicomoro (*Hacer pseudoplatanus*). También se desarrolla sobre los álamos (*Populus sp.*) y sauces (*Salix sp.*) vivos y muertos, y sobre varias especies de árboles latifoliados.

Es una seta cultivada en Europa, en bolsas de aserrín de las maderas antes mencionadas, y se produce todo el año bajo condiciones controladas.

En Chile no es muy conocida como callampa comestible.





Aleurodiscus vitellinus *(Léveillé) Patouillard*

CLASE: *Basidiomycetes*

ORDEN: *Russulales*

FAMILIA: *Stereaceae*



Basidioma (cuerpo) cupuliforme de color anaranjado blancuzco que se adhiere a ramas en un punto central, en ocasiones mediante un corto estípote acanalado. Cuando nuevos son bastante firmes de textura, casi redondos y de colores claros. Al envejecer se tornan gelatinosos con la cara externa más anaranjada que la interna. La esporada es rosada.

Esta fructificación varía su color dependiendo de la cantidad de agua que hay en sus tejidos.

Tiene un sabor tenue y un olor suave y agradable.

Su comestibilidad es incierta, por lo tanto no se recomienda su ingestión.

DIMENSIONES:

Basidioma de 2 a 6 cm de diámetro, con hasta 4 cm de altura.

DISTRIBUCIÓN:

Este parásito se encuentra en Chile y Argentina austral. Fructifica en otoño y principios de invierno.

SUSTRATO:

Madera.

HÁBITAT:

Se encuentra adherido a ramas de árboles del género *Nothofagus* como el coigüe y la lenga, a otros árboles vivos o muertos y también adherido a sus cortezas. Muchas veces se encuentra en la copa del árbol, a grandes alturas.



Anthracophyllum discolor (Mont.) Singer

CLASE: Basidiomycetes

ORDEN: Agaricales

FAMILIA: Tricholomataceae



Este cuerpo fructífero es uno de los más llamativos presentes en Chile, a pesar de su tamaño pequeño. El píleo es de color rojo anaranjado, liso y seco por encima y rojo cafésoso por debajo. Posee un corto estípote de color más claro, algo hirsuto hacia la base. Es de forma convexa, conchiforme, con surcos que marcan la ubicación de las lamelas. Las lamelas son de color café, distantes y en general concurrentes al estípote. Su esporada es blanca. Es de textura delgada y frágil, aunque resistente a la manipulación.

DIMENSIONES:

El píleo mide de 0,5 a 1,5 cm de diámetro y el estípote de 0,1 a 0,2 cm.

DISTRIBUCIÓN:

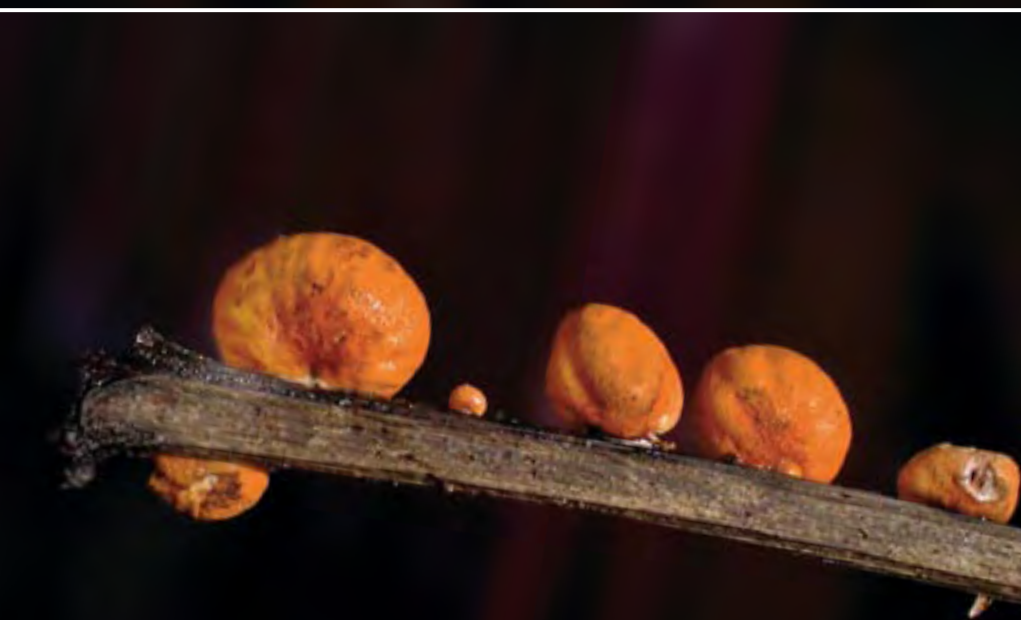
Chile, principalmente en la Región de Los Lagos.

SUSTRATO:

Crece sobre pedazos de madera seca. Se encuentra sobre la quila (*Chusquea quila*), el roble (*Nothofagus obliqua*) y otras especies presentes en los bosques templado-lluviosos.

HÁBITAT:

Se encuentra sobre ramas de madera caída. Generalmente en el suelo de bosque.



Armillaria mellea (Vahl) P. Kumm

Pique

CLASE: Basidiomycetes

ORDEN: Agaricales

FAMILIA: Tricholomataceae



Comestible cocido.

El color del píleo es entre miel y pardo amarillento con el centro más oscuro y numerosas escamas a su alrededor. Tiene el margen de un color más claro. Es de forma convexa cuando joven, y aplanado cuando madura, a veces ondulado. Las lamelas son blancas, adnatas y ligeramente decurrentes, tornándose marrón rojizas al envejecer. El estípite es de color ocre amarillento pálido, largo, delgado y radicante. Es fibriloso con algunas manchas blancas. Los estípites están unidos firmemente unos con otros en su base. Tiene un anillo apical blanco, grande y membranoso con el borde amarillo. Debajo de éste posee una zona anular de color más claro. Su esporada es blanca. Es de textura firme y su olor es mohoso. Esta seta es gregaria, y se encuentra creciendo en grupos grandes, en lo que podemos denominar ramilletes.

DIMENSIONES:

El píleo mide de 4 a 15 cm de diámetro. El estípite mide de 6 a 16 cm de largo por 0,5 a 1,7 cm de ancho.

DISTRIBUCIÓN:

Cosmopolita, en Chile se encuentra en el sur del país.

SUSTRATO:

Tocones de madera, raíces y a los pies de árboles.

HÁBITAT:

Crece sobre árboles cortados, bajo ellos o sobre sus raíces tanto en el bosque como en praderas, orillas de caminos o en la ciudad.

Esta callampa se puede comprar en mercados y ferias en otoño. Es muy conocida en la Región de la Araucanía y en la Región de Los Lagos, y forma parte de la cultura culinaria popular chilena. Otras especies del género *Armillaria* también se conocen con el nombre vernacular "Pique". Una de éstas es *Armillaria cepistipes* cuyo píleo es umbonado.

También es descrita con el nombre de *Armillariella mellea*.



Calocera cornea *(Batsch) Fries*

CLASE: *Basidiomycetes*

ORDEN: *Dacrymycetales*

FAMILIA: *Dacrymycetaceae*



El **basidioma** (cuerpo) es de color anaranjado-amarillento, erecto, cilíndrico, con forma de lezna, puntiagudo, a veces bifurcado en el extremo superior. Es blanuzco y bulboso en el extremo inferior. Tiene esporada amarilla. Crece en grupos de varios individuos.

DIMENSIONES:

De 0,2 a 1,0 cm de alto por 0,1 a 0,3 cm de ancho.

DISTRIBUCIÓN:

Es de distribución amplia, encontrándose frecuentemente en Chile central, sur y austral. Se pueden ver todo el año.

SUSTRATO:

Madera muerta.

HÁBITAT:

Se desarrolla sobre ramas caídas de diferentes árboles, generalmente dentro del bosque. También es frecuente sobre madera usada para puentes, cercos y escalones expuestos a mucha humedad.

En algunas ocasiones se encuentran ejemplares de color blanco en la cara de la rama que mira al suelo.



Campanella alba *(Berk. et Curt.) Singer*

CLASE: *Basidiomycetes*

ORDEN: *Agaricales*

FAMILIA: *Marasmiaceae*



Este delicado y hermoso cuerpo fructífero llama la atención por su apariencia compleja y elegante. Es de color blanco, a veces blanco grisáceo con una superficie irregular. Posee un pseudo estípite muy pequeño. Las lamelas son blancas, anchas y completamente irregulares o "anastomosantes". Su esporada es blanca. Es de textura frágil.

DIMENSIONES:

El píleo mide de 0,5 a 2,5 cm por 0,5 a 1,5 cm.

DISTRIBUCIÓN:

Es de distribución amplia. Se encuentra en Chile central, sur y austral y en países vecinos como Argentina y Brasil.

SUSTRATO:

Madera.

HÁBITAT:

Se encuentra creciendo sobre ramas en el suelo de bosques.



Chondrostereum purpureum (Pers.) ouzar

CLASE: Basidiomycetes

ORDEN: Polyporales

FAMILIA: Meruliaceae



Este basidioma es de color púrpura, como bien dice su nombre. Se encuentra en tonos variando desde ocre hasta morado intenso, pasando por lila. Se puede desarrollar como una capa plana sobre la madera, o respingado, tendiendo a la formación de pequeñas terrazas. Es de textura aterciopelada, seco, algo lanoso. Es de textura delicada y posee un olor fúngico fuerte.

DIMENSIONES:

Mide de 2 a 8 cm de ancho y hasta 2 cm de alto.

DISTRIBUCIÓN:

Cosmopolita, en Chile se encuentra desde el centro hasta el sur austral del país.

SUSTRATO:

Madera.

HÁBITAT:

Se desarrolla principalmente sobre madera muerta. Frecuente en ramas caídas en el bosque, o sobre tocones. También en cercos y maderas usadas para construcciones. En ocasiones ataca a plantas vivas, causando graves daños.



Clavaria acuta *Fr.*

CLASE: *Basidiomycetes*

ORDEN: *Cantharellales*

FAMILIA: *Clavariaceae*



El basidioma es de color blanco o blancuzco, a veces blanco hialino, con forma cilíndrica. Es alargado, no siempre recto. De textura delicada, frágil. No posee olor ni sabor característicos.

DIMENSIONES:

Mide hasta 8 cm de alto.

DISTRIBUCIÓN:

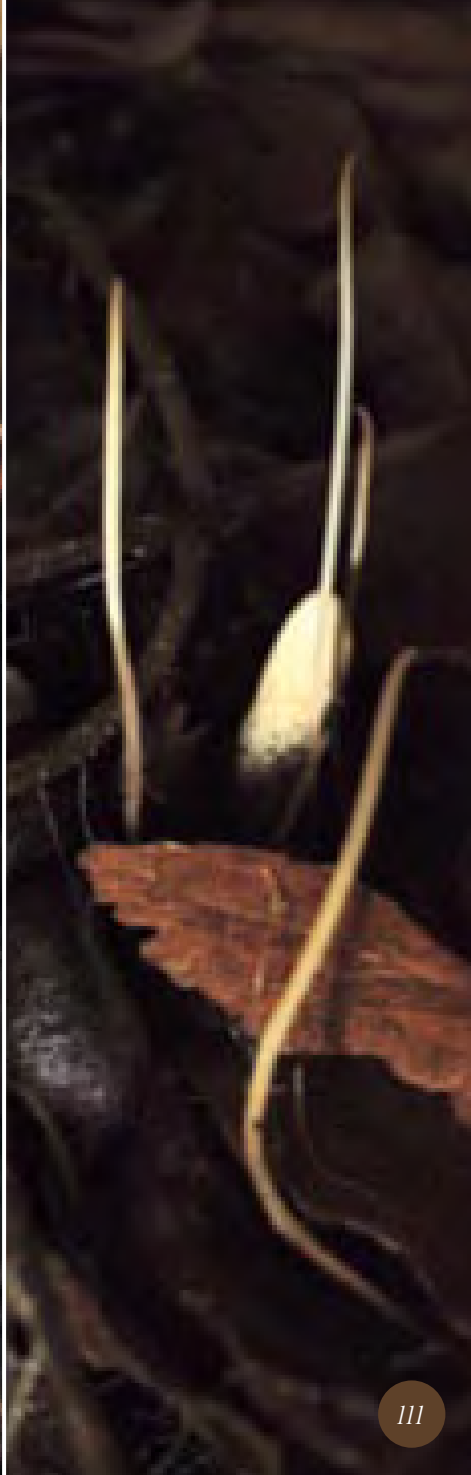
Cosmopolita. En Chile se encuentra en la zona central.

SUSTRATO:

Restos vegetales en descomposición.

HÁBITAT:

Se encuentra en el suelo del bosque, entre madera y hojas en descomposición. También se desarrolla entre el pasto en claros del bosque.



Coriolus versicolor (L. ex Fr.) Quél.

= *Trametes versicolor* (L.) C.G. Lloyd

Cola de Pavo

CLASE: *Basidiomycetes*

ORDEN: *Poriales*

FAMILIA: *Coriolaceae*



Los cuerpos fructíferos de esta especie crecen en terrazas casi siempre en hileras. Son multicolores, con colores negro, azulado, café, anaranjado, rojizo y amarillo con claras zonas concéntricas, que son onduladas y aterciopeladas. Es común que sean algo brillantes. El margen es blanquecino y afilado. Su esporada es blanca. Son de textura firme, con un agradable olor fúngico.

DIMENSIONES:

Mide de 2 a 7 cm de ancho por 1 a 5 cm de alto.

DISTRIBUCIÓN:

Cosmopolita, en Chile se encuentra en las zonas centro, sur y austral. Se encuentra todo el año.

SUSTRATO:

Madera.

HÁBITAT:

Crece sobre tocones de madera dentro de bosques, en caminos, claros de bosque y en cercos.

Debido a sus numerosas propiedades medicinales, esta especie es muy cotizada por laboratorios farmacéuticos. En Asia se utiliza como remedio hace muchos siglos principalmente como fortalecedor del sistema inmunológico. A esto se le suman características anticancerígenas, antivirales y antimicrobianas. Se le conoce también con los nombres kawaratake (en japonés) y yun zhi (en chino).



Crepidotus mollis (Fr.) Staude var. mollis

CLASE: Basidiomycetes

ORDEN: Agaricales

FAMILIA: Cortinariaceae



El sombrero de esta fructificación sésil es de color pardo blancuzco con pequeñas escamas de color pardo. Al secarse se torna blanco entero. Es conchiforme y abanicado. Las lamelas son parduscas y concurrentes, dando una esporada parda. Es de textura firme sin olor ni sabor característicos.

DIMENSIONES:

El sombrero mide de 2 a 6 cm de ancho por 2,5 a 3,6 cm de alto.

DISTRIBUCIÓN:

Es una especie de distribución amplia, especialmente en las zonas templadas del hemisferio norte. En Chile se encuentra en el sur y en la zona austral del país. Fructifica en otoño.

SUSTRATO:

Madera y corteza muerta.

HÁBITAT:

Se desarrolla en troncos de madera dentro y a orilla de bosques.



Crucibulum crucibuliforme

Nido de Pájaro

CLASE: *Basidiomycetes*

ORDEN: *Agaricales*

FAMILIA: *Nidulariaceae*



Pertenciente a una de las familias más vistosas aunque muy pequeñas, este Nido de Pájaro tiene un cuerpo fructífero o receptáculo (gastrocarpo) de color amarillento-blanquecino con forma globosa o de tapón, con textura afelpada. Tiene una membrana también afelpada de color amarillo ocráceo que recubre la parte superior del receptáculo y que se desprende por el margen. El receptáculo es blanco plateado y liso en su interior con forma de tazón. En su interior hay hasta veinte “huevitos” (peridiólos) blanco sucio con forma de lenteja que está unida al receptáculo mediante filamentos del micelio llamados funiculi. Es de contextura firme sin olor ni sabor distintivos.

DIMENSIONES:

El receptáculo mide de 0,4 a 0,8 cm de diámetro por 0,3 a 1,0 cm de alto. Los peridiólos miden 0,1 a 0,2 cm de diámetro.

DISTRIBUCIÓN:

Son bastante comunes en zonas templadas del hemisferio norte. En Chile se encuentra en la zona sur. Su época de fructificación es en otoño.

SUSTRATO:

Se desarrolla sobre madera.

HÁBITAT:

Son frecuentes sobre ramas leñosas y tiernas de árboles de hoja ancha y coníferas, sobre astillas y también en tallos de otras plantas. Crecen en grupos.

Su nombre común viene de su forma, que es fundamental en la expulsión de los peridiólos. Al caer una gota de agua en su interior, “rebalsa” el receptáculo y dispersa los peridiólos.





Cyathus striatus (Huds.) Pers.

Nido de Pájaro

CLASE: Basidiomycetes

ORDEN: Agaricales

FAMILIA: Nidulariaceae



El **gastrocarpo** (receptáculo) de este Nido de Pájaro se caracteriza por su color pardo-ocráceo y superficie exterior hirsuta. Estos vellos son de color marrón. Su nombre proviene de la superficie interior del receptáculo que es de color marrón y negro, estriado y brillante. Tiene forma de tapón o campana. En el interior del receptáculo hay numerosos peridiólos (huevitos) de color gris que son de forma ovoide y aplanada. Se encuentran en el fondo del receptáculo. Están unidos al receptáculo mediante filamentos del micelio. Son de textura firme al tacto y no poseen olor ni sabor distintivos.

DIMENSIONES:

El receptáculo mide de 0,7 a 1,2 cm de altura por 0,6 a 0,8 cm de ancho. Los peridiólos miden 0,1 a 0,2 cm de diámetro.

DISTRIBUCIÓN:

Es una fructificación cosmopolita, encontrándose frecuentemente en otoño e invierno.

SUSTRATO:

Madera en descomposición y restos vegetales.

HÁBITAT:

Crecen adheridos a astillas de madera, ramitas caídas, tocones y restos vegetales en general.

Al igual que sus congéneres, sus esporas se ubican dentro de los peridiólos que son dispersados mediante gotas de agua que "rebalsan" la olla, propagando así, su especie.



Cyttaria darwinii *Berkeley*

Llao Llao, Pan del Indio

CLASE: *Ascomycetes*

ORDEN: *Helotiales*

FAMILIA: *Cyttariaceae*



Comestible.

Este parásito de árboles se caracteriza por sus estromas (fructificaciones) de color anaranjado, aunque es posible encontrar individuos más amarillentos. Es de forma globosa con una esporada grisácea y numerosos espermogonios negros dispuestos sobre un rodete basal. No es un parásito agresivo, ya que el huésped no muere, sólo parte de él. No mata al árbol, pero sí las ramas. Es de textura firme, elástica y tiene una textura rugosa. No posee olor característico, pero tiene un suave sabor dulce muy particular.

DIMENSIONES:

Fructificaciones de 2 a 5 cm de diámetro.

DISTRIBUCIÓN:

Chile y Argentina austral. Se encuentra en primavera, verano, otoño y invierno.

SUSTRATO:

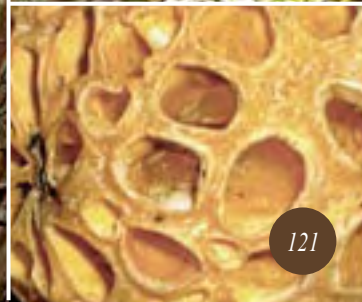
Nudos o tumores en ramas o troncos de coigüe (*Nothofagus dombeyi*), ñire (*Nothofagus antarctica*), lenga (*Nothofagus pumilio*) y árboles deciduos del género *Nothofagus*.

HÁBITAT:

Se encuentran en bosques, a veces a altura media, otras veces en ramas muy altas.

Su nombre proviene del uso habitual que le daban los Yámanas, pueblo nativo de las inmediaciones del Canal Beagle. Ellos lo consumían fresco y seco, mientras que hoy en día se considera insípido y se prefiere consumir como "pickle". Son ricos en polisacáridos. Resultan ser una buena fuente de agua mientras se recorre el bosque.





Cyttaria espinosae *Lloyd*

Digüeñe

CLASE: *Ascomycetes*

ORDEN: *Helotiales*

FAMILIA: *Cyttariaceae*



Comestible.

Este cuerpo fructífero es un parásito que se caracteriza por sus fructificaciones de color blanco intenso, aunque es posible encontrar algunos individuos más amarillentos. Es de forma globosa con un pequeño estípote. Una delgada membrana blanca lo cubre y se rompe al crecer, descubriendo orificios penta o hexagonales. Tienen una profundidad de 6 a 12 mm y son de color naranja fuerte. La esporada es de color gris oscuro. Es de textura firme, elástica y tiene una textura pegajosa. No posee olor característico, pero sí un sabor dulzón y una textura chiclosa al cocinarla.

DIMENSIONES:

Fructificaciones de 1 a 5 cm de diámetro. El estípote mide de 0,2 a 0,5 cm.

DISTRIBUCIÓN:

Chile y Argentina centro y sur. Su época de aparición es primavera.

SUSTRATO:

Ramas o troncos principalmente de roble (*Nothofagus obliqua*).

HÁBITAT:

Se encuentran en bosques de roble o en individuos creciendo solos en praderas o jardines de casas, a veces a altura media, otras veces en ramas muy altas.

No es un parásito agresivo, pues no mata al árbol, solamente sus ramas.

Es un fruto comercializado en mercados y ferias locales de las zonas centro y sur del país.





Daedalea quercina (L.) Pers.

CLASE: Basidiomycetes

ORDEN: Polyporales

FAMILIA: Fomitopsidaceae



Este cuerpo fructífero es de color marrón claro a gris blanquecino cuando joven. Tiene forma de pezuña o de semi círculo mirado desde arriba. La superficie es ondulada, afelpada, algo hirsuta, con zonas concéntricas que se diferencian levemente entre ellas. La carne es similar al corcho. Tiene poros lameliformes, con una trama de laberinto con una profundidad de 1 a 3 cm. Las paredes entre los poros son gruesas, midiendo entre 0,1 y 0,2 cm. Su esporada es blanca. Tiene un suave y agradable olor fúngico.

DIMENSIONES:

Mide de 4 a 30 cm de ancho por 3 a 20 cm de espesor y de 3 a 7 cm de alto.

DISTRIBUCIÓN:

Cosmopolita, en Chile se encuentra en el centro y sur del país. Son anuales o perennes.

SUSTRATO:

Madera.

HÁBITAT:

Frecuente en troncos y tocones de roble (*Nothofagus obliqua*). Se encuentra en bosque y creciendo sobre las vigas de los techos de casas.

Al secar, se pone duro y se puede preservar sin que pierda su forma.



Favolaschia sp.

CLASE: *Basidiomycetes*

ORDEN: *Agaricales*

FAMILIA: *Tricholomataceae*



Este cuerpo fructífero de pequeñas dimensiones llama la atención por tener lamelas que forman una trama de poros romboides. El píleo es de forma convexa llegando a ser plano en la madurez. Cuando está mojado, la trama formada por las lamelas se ve por el lado superior del píleo. Las lamelas son concoloras con el píleo. Tiene un pie que puede ser central, excéntrico o, en algunos casos, no estar. La esporada es blanca.

DIMENSIONES:

El píleo mide hasta 1 cm de diámetro y el estípite mide 1 cm de largo por 0,2 cm de ancho.

DISTRIBUCIÓN:

En Chile se encuentra en las zonas sur y austral en verano y otoño.

SUSTRATO:

Ramas caídas de *Berberis* sp.

HÁBITAT:

Comúnmente se encuentran creciendo en grupos sobre ramas musgosas y muy húmedas de *Berberis* como el calafate (*Berberis buxifolia*).

En las fotografías se muestran 2 especies de este mismo género.



Favolaschia sp.



Favolaschia sp.



Favolaschia antarctica (Speg.) Singer

Flammulina velutipes (Kurt.:Fr.) Karst

CLASE: Basidiomycetes

ORDEN: Agaricales

FAMILIA: Marasmiaceae



Comestible.

Esta seta con el sombrero de color naranja brillante y algo más oscuro en el centro es de textura ligosa, viscosa y es de forma convexa en la juventud tornándose aplanado y algo deprimido con el margen enrollado en la madurez. Tiene un sombrero estriado en el margen y las lamelas son de color blanco, desiguales y casi libres del pie. La esporada es blanca. El estípite es de color marrón oscuro, de forma irregular, con una textura leñosa, seca y algo aterciopelada. En su parte superior, cerca del sombrero, es de color más claro en la juventud.

Es de contextura frágil aún siendo una fructificación firme, tiene un olor poco característico y un sabor agradable.

DIMENSIONES:

El sombrero mide de 1 a 10 cm de diámetro y el estípite 2 a 7 cm de altura por 0,3 a 1 cm de grosor.

DISTRIBUCIÓN:

Es una callampa cosmopolita, de amplia distribución en Chile sur y austral.

SUSTRATO:

Madera

HÁBITAT:

Se desarrolla sobre troncos de madera blanda o maderas duras en descomposición. Es frecuente encontrarla creciendo en grupos numerosos a mediana altura.

Es una seta cultivada con fines alimenticios en Japón. Al ser cultivada en la oscuridad, los estípites se alargan buscando luz, y no se pigmenta quedando de color blanco. Curiosamente, es una de las pocas fructificaciones fúngicas que resiste las heladas.





Galiella coffeata *Gamundi*

CLASE: *Ascomycetes*

ORDEN: *Pezizales*

FAMILIA: *Sarcosomataceae*



El cuerpo fructífero, o apotecio, es de color negro opaco por fuera y color castaño oscuro por dentro, grueso. Su forma es de copa globosa y posee un estípite que se adhiere al sustrato mediante una pequeña porción de micelio. Su textura asemeja una densa esponja. Es de contextura firme sin olor ni sabor característicos.

DIMENSIONES:

El apotecio mide 0,4 a 1,0 cm de diámetro y el estípite mide de 0,2 a 0,5 cm de alto.

DISTRIBUCIÓN:

Se encuentra en Chile central y sur. También se encuentra en Argentina.

SUSTRATO:

Madera

HÁBITAT:

Se desarrolla sobre madera en descomposición. Generalmente crece sobre ramas caídas dentro del bosque.



Ganoderma australe (Fries) Pat.

Oreja de Palo

CLASE: Basidiomycetes

ORDEN: Polyporales

FAMILIA: Ganodermataceae



Este basidioma o fructificación de color café oscuro y de textura leñosa se ve comúnmente en tocones y árboles caídos en el sur de nuestro país. Es un fruto perenne que parasita diferentes especies de árboles. Es de forma semi-circular, adherida al sustrato en su parte posterior. Es de color entre pardo amarillento y marrón oscuro, negruzco. La cara superior tiene gruesas ondas irregulares, lisas, lacadas y a veces brillantes, y es muy difícil de dejar marcas sobre él. Es común encontrarla cubierta de un polvo marrón. La cara inferior, compuesta por poros de color blanco fuerte, se asoma hacia la cara superior originando un borde blanco, también con poros. Al tocar, los poros se vuelven café y este color es irreversible. La esporada es de color café pardo. Es de contextura firme, dura y gruesa con un aroma sutil y un sabor tenue.

DIMENSIONES:

El basidioma mide de 10 a 34 m de ancho, 10 a 25 cm de radio y 4 a 10 cm de espesor.

DISTRIBUCIÓN:

Se desarrolla todo el año desde Chile sur hasta Chile austral. Es de distribución amplia.

SUSTRATO:

Madera.

HÁBITAT:

Se encuentra creciendo paralelo al suelo a diferentes alturas sobre maderas vivas o muertas, frecuentemente en rincones en penumbra.

No tiene potencial gastronómico debido a su textura leñosa.



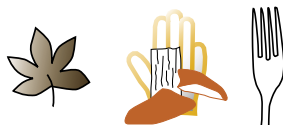
Grifola gargal *Singer*

Gargal, Lengua de Vaca

CLASE: *Basidiomycetes*

ORDEN: *Polyporales*

FAMILIA: *Meripilaceae*



Comestible.

El **gargal** tiene un cuerpo fructífero, o basidioma, de color blanco sucio y está compuesto de numerosas “lenguas” (es multipileada), dispuestas en terrazas irregulares, una sobre la otra. Tiene poros decurrentes por los cuales expulsa las esporas blancas, y está sujeto al sustrato mediante un pie excéntrico grande y carnoso, de color blanco. Su textura es lisa y seca sobre el pileo, mientras que el lado inferior es áspero, como lo indica su nombre común. Es de textura firme, aunque cada lengua es delgada. Tiene un sabor fúngico, ligeramente dulce, y al envejecer se torna más ácido. Su olor es fúngico, también dulzón.

DIMENSIONES:

El basidioma mide alrededor de 27 cm de ancho por 20 cm de alto. Cada lengua mide de 2 a 5 cm de ancho por 6 a 9 cm de largo.

DISTRIBUCIÓN:

Se encuentra en los bosques desde la Región del Maule hasta la Región de Aysén. Fructifica en otoño, en los meses de mayo y junio principalmente.

SUSTRATO:

Madera muerta.

HÁBITAT:

Se desarrolla sobre troncos caídos, tocones y pedazos de madera muerta en medio de los bosques.

Este basidioma comestible es consumido ampliamente en el sur del país por los pueblos originarios de la zona. En los meses de otoño es común encontrarlo a la venta en las ferias libres o en puestos en las calles de las ciudades del sur de Chile.

En la Región de Los Lagos se está empezando a cultivar debido a la escasez de este recurso a causa de la tala indiscriminada de los bosques debido a la necesidad de leña para uso hogareño, entre otros factores.



Gymnopilus spectabilis *(Fries) Smith*

CLASE: *Basidiomycetes*

ORDEN: *Agaricales*

FAMILIA: *Cortinariaceae*



Tóxico, alucinógeno.

Esta fructificación es, como bien lo dice su nombre, bastante vistosa a distancia debido a su color naranja ferruginoso. Crece “apilada” en terrazas, y también se encuentra en pequeños racimos o en pocos casos creciendo de manera solitaria. La callampa tiene un sombrero convexo cuando joven, llegando a ser aplanado y ligeramente ondulado al envejecer con un margen parejo. La textura del sombrero es ligeramente brillante cuando joven, tornándose fibrosa con el tiempo. Las lamelas son adnatas y de color amarillo pálido cuando jóvenes, llegando a ser concoloros con el píleo en la madurez. La esporada es pardo ferruginoso y es frecuente encontrar píleos enteros cubiertos por ellas cuando los cuerpos fructíferos crecen apilados unos sobre otros. El estípite es del mismo color que el

píleo y también presenta una textura fibrosa. Tiene una forma irregular, más ancho en la base y presenta un anillo delgado y membranoso en su parte superior. Es una callampa de contextura firme y dura, su olor es fúngico y su sabor amargo.

DIMENSIONES:

El sombrero mide 4 a 28 cm de diámetro y el pie de 5 a 20 cm de alto por 1 a 6 cm de ancho.

DISTRIBUCIÓN:

Es cosmopolita, de amplia distribución. En Chile se encuentra en las zonas central, sur y austral. Es común en los meses de otoño.

SUSTRATO:

Se desarrolla sobre madera viva o muerta.

HÁBITAT:

Es común encontrarla creciendo sobre troncos cortados de pino, eucalypto y otras especies de árboles tanto coníferas como latifoliadas.





Heterotextus alpinus *(Tracy & Earle) Martin*

CLASE: *Basidiomycetes*

ORDEN: *Dacrymicetales*

FAMILIA: *Dacrymycetaceae*



Los cuerpos fructíferos o carpóforos son de consistencia gelatinosa cuando jóvenes con forma poco definida, a veces cupuliformes. En la juventud son de color amarillo-anaranjados, mientras que al envejecer cambian de color tornándose rojos y de consistencia córnea. Poseen un pequeño estípite.

DIMENSIONES:

Miden de 0,3 a 1,0 cm de ancho por 0,3 a 0,8 cm de alto.

DISTRIBUCIÓN:

Se encuentran en Chile y Argentina austral.

SUSRATO:

Se desarrolla sobre madera de coihue (*Nothofagus dombeyi*) y guindo (*Eucryphia glutinosa*).

HÁBITAT:

Es bastante frecuente encontrar estas fructificaciones creciendo sobre los palos usados en la construcción de cercas y también se encuentran sobre ramas caídas en el suelo del bosque.

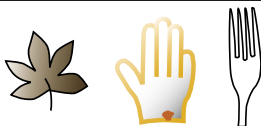


Marasmiellus alliodorus (Bert.) Singer

CLASE: Basidiomycetes

ORDEN: Agaricales

FAMILIA: Marasmiaceae



Comestible según algunos autores.

El píleo de esta fructificación fúngica es blanco-crema con el centro de color canela. Su forma es convexa cuando joven, llegando a ser aplanada y a veces deprimida en la madurez. La textura del píleo es seca y algo estriada y surcada. Las lamelas son blancas, adnatas a subdecurrentes, anchas y no muy juntas. La esporada es blanca. El estípite es blanco variando a color canela hacia la base cuando joven, tornándose más rojizo al envejecer. Su forma es cilíndrica. Es de contextura delgada pero firme y tiene un fuerte olor a ajo aún cuando seco, de allí su nombre específico.

DIMENSIONES:

El píleo mide de 0,5 a 3,0 cm de diámetro y el pie mide de 0,4 a 1,5 cm de altura por 0,04 a 0,15 cm de diámetro.

DISTRIBUCIÓN:

Se encuentra en la Isla Juan Fernández y en Chile continental desde la Región del Maule hasta la Región de Los Lagos. Fructifera en otoño.

SUSTRATO:

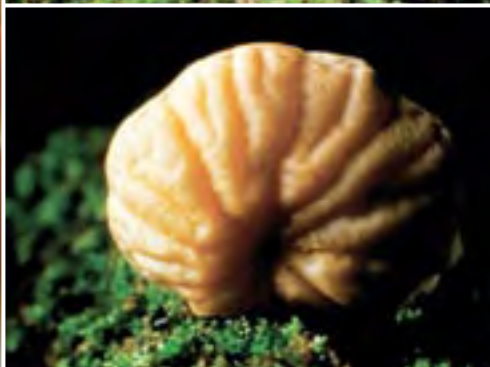
Corteza.

HÁBITAT:

Se desarrolla sobre cortezas de árboles vivos o muertos como parásito y en algunos casos saprófitos de especies como la tepa (*Laureliopsis philippiana*), el roble (*Nothofagus obliqua*), el avellano (*Gevuina avellana*) y el lingue (*Persea lingue*) entre otros.

Según algunos autores la especie es comestible, aunque escasa de carne. Se usa en algunos casos como condimento.





Mycena chusqueophila *Singer*

CLASE: *Basidiomycetes*

ORDEN: *Agaricales*

FAMILIA: *Tricholomataceae*



Esta delicada callampita amarilla es de píleo amarillo oro, de forma convexa con textura surcada y lisa. Sus lamelas son de color amarillo, estrechas y adnatas, y la esporada es blanca. El estípote es amarillo anaranjado, cilíndrico, largo de textura seca y ligeramente transparente. El cuerpo fructífero es de contextura delgada y frágil, sin olor ni sabor característicos.

DIMENSIONES:

El píleo mide de 0,4 a 0,7 cm de diámetro y el pie mide de 1,0 a 3,5 cm de alto por 1 a 2 mm de ancho.

DISTRIBUCIÓN:

Se encuentra en Chile sur y austral y fructifera en otoño.

SUSTRATO:

Quila y coligüe (género *Chusquea*) muerta.

HÁBITAT:

Se encuentra en el suelo de bosques o en ramas muertas caídas entre la vegetación de éste.



Mycena cyanocephala Singer

CLASE: *Basidiomycetes*

ORDEN: *Agaricales*

FAMILIA: *Tricholomataceae*



Es una fructificación muy llamativa, aún siendo muy pequeña, debido a su color azul-aceestado, más oscuro en el centro del píleo que se torna azul-verdoso al envejecer. Es estriado y es de textura glabra. Es de forma convexa cuando joven, tornándose aplanada y a veces algo deprimida en la madurez. Tiene lamelas blancas, anchas y desiguales que tienen los bordes azules. La esporada es blanca. El estípite es blanco, de forma cilíndrica con una textura pubescente y un disco basal azul oscuro y grueso. Es de contextura delgada y frágil sin olor ni color característicos.

DIMENSIONES:

El píleo mide de 0,6 a 1,3 cm de diámetro y el estípite mide de 1,0 a 3,5 cm de alto por 0,2 a 0,3 cm de grosor.

DISTRIBUCIÓN:

Se encuentra en Chile sur y austral durante el otoño.

SUSTRATO:

Madera muerta y semi podrida.

HÁBITAT:

Se desarrolla sobre tocones de madera semi podridos a orillas y dentro de bosques.



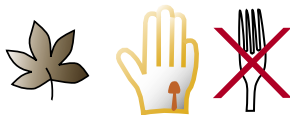


Mycena haematopoda (Pers. ex Fr.) Kummer

CLASE: Basidiomycetes

ORDEN: Agaricales

FAMILIA: Tricholomataceae



El sombrero es de color rojo o rosado en la juventud, de forma ovoide. Al madurar se torna rojo marrón y acampanado, casi cónico con estrías rojas y un punto más oscuro en el centro del píleo. El margen del sombrero es más claro e incurvado y las lamelas son blancas, a veces ligeramente rosadas, subdecurrentes a adnatas, anchas y ascendentes. La esporada es blanca. El estípite es concoloro con el píleo, con forma cilíndrica, liso y sedoso de textura. La contextura de la callampa es frágil, el sombrero delicado y el pie hueco. No tiene olor distintivo y su sabor es dulzón.

DIMENSIONES:

El píleo mide de 1 a 4 cm de diámetro y el estípite de 3 a 8 cm de altura por 0,1 a 0,35 cm de ancho.

DISTRIBUCIÓN:

Es cosmopolita, encontrándose en Chile desde el centro hasta el sur austral del país desde comienzos del verano hasta fines del otoño.

SUSTRATO:

Madera en descomposición y corteza de árboles vivos.

HÁBITAT:

Se encuentra entre el humus húmedo, en tocones de madera y sobre la corteza de árboles dentro del bosque. Algunas especies incluyen el arrayán (*Luma apiculata*), la lenga (*Nothofagus pumilio*) y el peumo (*Cryptocarya alba*), entre otros.

Se caracteriza por exudar un látex rojo al dañarse o romperse el pie o la carne, de allí su nombre referente a la sangre.





Mycena rubella *Quélet*

CLASE: *Basidiomycetes*

ORDEN: *Agaricales*

FAMILIA: *Tricholomataceae*



Ésta es otra callampa pequeña, pero llena de gracia. El sombrero es de color rojo intenso y de forma convexa cuando joven, tornándose rojo rosáceo y umbonado al envejecer. Las lamelas son blancas, decurrentes y desiguales. La esporada es blanca. El pie es blanco y casi transparente, de forma cilíndrica y algo aterciopelado. Es de textura frágil y delicado, sin olor ni sabor característicos.

DIMENSIONES:

El píleo mide de 0,4 a 0,7 cm de diámetro y el estípite mide de 0,8 a 1,2 cm de alto por 0,1 cm de ancho.

DISTRIBUCIÓN:

En Chile se encuentra en el centro y sur. También se encuentra en Argentina. Fructifera en los meses de otoño.

SUSTRATO:

Crece sobre madera en descomposición.

HÁBITAT:

Se encuentra en pedazos de madera en descomposición dentro y fuera de los bosques.





Paxillus panuoides (Fr.) Fr.

CLASE: Basidiomycetes

ORDEN: Boletales

FAMILIA: Paxillaceae



El cuerpo fructífero es de color amarillo pálido, algo pardusco, conchiforme y ondulado con el margen involuto. En ocasiones posee un estípote corto a un lado, que es concoloro con el píleo. Las lamelas son del mismo color que el píleo, aunque en la madurez toman tonos pardos por causa de las esporas. Son decurrentes y onduladas. La esporada es de color pardo rosada. Es de textura firme, sin olor particular.

DIMENSIONES:

Píleo de 2 a 20 cm de ancho.

DISTRIBUCIÓN:

Cosmopolita, en Chile centro y sur.

SUSTRATO:

Madera.

HÁBITAT:

Crece sobre tocones de madera, en bosques o en praderas, común en bosques de coníferas. Común en árboles cortados y troncos. También se encuentran creciendo sobre aserrín. Crecen cerca del suelo.





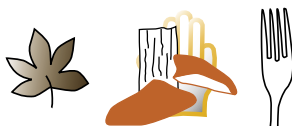
Pleurotus ostreatus *(Pers.) Fuckel*

Champiñón Ostra

CLASE: Basidiomycetes

ORDEN: Agaricales

FAMILIA: Tricholomataceae



Comestible.

Este cuerpo fructífero se desarrolla en terrazas de pileos convexos con un estípote excéntrico o ausente. Tienen forma de ostra. Son de color gris oscuro cuando joven, y gris ocre al envejecer. Son lisos y tienen el margen irregular y lamelas anchas, juntas y decurrentes de color crema. El estípote es blanco, corto y de forma cilíndrica por lo general. Es grueso y firme. Su esporada es de color gris claro, algo lila. Es de textura firme, con olor fúngico y un sabor agradable, algo dulzón.

DIMENSIONES:

El pileo mide de 6 a 20 cm de diámetro y el estípote mide hasta 5 cm de alto por 1 a 2 cm de ancho.

DISTRIBUCIÓN:

Cosmopolita, en Chile centro y sur.

SUSTRATO:

Madera.

HÁBITAT:

Crece sobre troncos de árbol. Preferentemente álamo (*Populus* sp.).

Esta especie es comúnmente encontrada en los mercados y supermercados de nuestro país, y es cultivada de norte a sur. Se cultivan en bolsas plásticas rellenas con sustratos como paja y/o chips y aserrín de álamo.



Sarcoscypha coccinea (Scop.) Lambotte

CLASE: Ascomycetes

ORDEN: Pezizales

FAMILIA: Sarcoscyphaceae



Este cuerpo fructífero es llamativo por su color rojo intenso. Es cupuliforme, con el interior rojo y liso, y el exterior con pelusas blanquecinas y aspecto aterciopelado. Es de textura delicada, sin sabor ni olor característicos.

DIMENSIONES:

Los apotecios miden de 1 a 5 cm de diámetro. El pedicelo mide de 0,3 a 2 cm de largo.

DISTRIBUCIÓN:

Cosmopolita, en Chile se encuentra en el centro y sur del país.

SUSTRATO:

Madera.

HÁBITAT:

Se desarrolla sobre ramas en descomposición en el suelo del bosque.



Schizophyllum commune *Fries*

CLASE: *Basidiomycetes*

ORDEN: *Agaricales*

FAMILIA: *Schizophyllaceae*



Este cuerpo fructífero es de color blanco grisáceo, con tonos rosados. El píleo es conchiforme, también parecido a un abanico. Es hirsuto, por encima, con el margen incurvado. Es sésil. Las lamelas, que algunos autores sostienen son falsas lamelas, son de color gris rosáceo. Son gruesas, con los bordes bifurcados. Su esporada es blanca. No posee olor ni sabor característicos.

DIMENSIONES:

Mide de 1 a 4 cm de ancho.

DISTRIBUCIÓN:

Cosmopolita. En Chile se encuentra en las zonas centro, sur y austral del país.

SUSTRATO:

Madera.

HÁBITAT:

Se desarrolla sobre madera muerta, preferentemente quemada. También sobre los troncos de diferentes especies de árboles.



Stereum hirsutum (Willd.) Pers.

CLASE: Basidiomycetes

ORDEN: Russulales

FAMILIA: Stereaceae



Este cuerpo fructífero es de color rojo anaranjado, con zonas concéntricas poco definidas de color blanco y tonos amarillentos. Su superficie superior está cubierta por vellosidades (es hirsuto como dice su nombre). Su superficie inferior es amarillo anaranjado, lisa, seca y brillante. Crece en grupos y forma terrazas. No posee olor ni sabor característicos.

DIMENSIONES:

Mide de 2 a 8 cm de ancho y hasta 2 cm de alto.

DISTRIBUCIÓN:

Cosmopolita, en Chile se encuentra desde el centro hasta el sur austral del país.

SUSTRATO:

Madera.

HÁBITAT:

Se desarrolla sobre madera muerta. Es común encontrarla creciendo sobre ramas caídas adentro del bosque, o sobre tocones en praderas. También crece en maderas usadas para cercos y para construcciones.



Xylaria hypoxylon (L.) Grev.

Fósforo

CLASE: *Ascomycetes*

ORDEN: *Xylariales*

FAMILIA: *Xylariaceae*



Este cuerpo fructífero puede tener forma de bastón (cuando se encuentra en su estado sexual), o ser bifurcado o ramificado como el cuerno de un venado (en estado asexual). Es de color blanco cuando inmaduro, pero al madurar se torna negro. Sus esporas son negras. Es delicado, sin olor ni sabor que destaquen.

DIMENSIONES:

Mide entre 1 y 7 cm de largo.

DISTRIBUCIÓN:

Cosmopolita, en Chile centro, sur y austral. Se encuentra durante todo el año.

SUSTRATO:

Madera muerta.

HÁBITAT:

Se desarrolla entre madera en descomposición en el suelo del bosque.



Xylaria polymorpha *(Pers.) Grev.*

Dedos de Muerto

CLASE: *Ascomycetes*

ORDEN: *Xylariales*

FAMILIA: *Xylariaceae*



Este ascoma es de color negro, con un corto pie y un cuerpo grande y grueso llamado estromata. Tiene forma de bastón, y posee un pequeño ostiolo por el cual se expulsan las ascosporas negras. La superficie del cuerpo fructífero es áspera y con una textura granulosa. Es de contextura firme, algo elástico. No posee olor ni sabor característicos.

DIMENSIONES:

Mide de 3 a 10 cm de alto por 1 a 4 cm de ancho.

DISTRIBUCIÓN:

Cosmopolita, en Chile centro y sur.

SUSTRATO:

Madera muerta.

HÁBITAT:

Se encuentra fructificando en pequeños grupos, a ras de suelo a los pies de tocones de árboles. También se encuentra sobre ramas en descomposición en el suelo del bosque.







pasto

crecen entre el pasto



Agaricus arvensis *Schaeff*

CLASE: *Basidiomycetes*

ORDEN: *Agaricales*

FAMILIA: *Agaricaceae*



Comestible.

Tiene un sombrero blanco con tintes amarillentos-ocráceos (especialmente al tacto), y su textura es lisa y suave. Es de forma redondeada cuando joven y convexo al envejecer, con lamelas que evolucionan de rosado pálido a café oscuro. Las lamelas son libres y juntas y expulsan esporas color café achocolatado. El estípite es blanco, al igual que el sombrero, con forma cilíndrica que se agruesa hacia la base. Su textura es lisa y suave también. Tiene un anillo doble, amplio, que se resquebraja con el tiempo y que es escamoso en su cara inferior. Es de contextura firme, tiene olor a anís y un sabor muy agradable, típico de las setas.

DIMENSIONES:

El sombrero mide de 7 a 20 cm de diámetro, y el estípite de 7 a 15 cm por 1 a 3 cm.

DISTRIBUCIÓN:

Es una seta cosmopolita, que en Chile crece en el centro y sur del país, llegando a la zona austral. Su época de aparición es desde fines de verano a fines de invierno.

SUSTRATO:

Suelo, pasto.

HÁBITAT:

Se desarrolla en los suelos boscosos expuestos a bastante luz y también en los potreros.





Bolbitius vitellinus *(Pers.: Fr.) Fries*

CLASE: *Basidiomycetes*

ORDEN: *Agaricales*

FAMILIA: *Bolbitiaceae*



El sombrero es amarillo intenso, (color de la yema del huevo de gallina) y de forma cónica cuando joven. Al envejecer, el sombrero se torna pardogrisáceo y adquiere una forma convexo-aplanada. Durante todo su desarrollo el sombrero es estriado y está recubierto con una gruesa capa glutinosa, glabra y transparente. Tiene un estípite blanco amarillento, texturado, de forma cilíndrica, largo, hueco y delgado que también está recubierta de la misma capa pruinosa del sombrero. Tiene lamelas amarillo-crema, muy juntas y delicuescentes. La esporada es pardo oscuro. Es de textura frágil y delgada, resbalosa al tacto y sin olor ni sabor característicos.

DIMENSIONES:

El sombrero mide de 1 a 5 cm de diámetro, mientras que el estípite mide 4 a 9 cm de altura por 0,3 a 0,9 cm de ancho.

DISTRIBUCIÓN:

Es una callampa cosmopolita que se encuentra también en el centro, sur y zona austral de Chile. También se encuentra en Argentina. Fructifera con bastante frecuencia en verano y otoño.

SUSTRATO:

Suelo y estiércol.

HÁBITAT:

Se desarrolla en suelos ricos en materia orgánica, en estiércol animal, en prados, en jardines y al borde de caminos.





Calvatia gigantea *(Batsch:Pers.) Lloyd*

Bejín Gigante

CLASE: *Basidiomycetes*

ORDEN: *Lycoperdales*

FAMILIA: *Lycoperdaceae*



Comestible.

Este cuerpo fructífero de dimensiones impresionantes es de color blanco cuando joven. Al madurar, la gleba toma tonos ocres para quedar totalmente marrón cuando maduro. Es de forma globosa pero irregular, y su superficie es lisa cuando joven y escamosa al madurar. En la base se puede observar un pequeño pedúnculo con una gran cantidad de cordones micelares rizoides. Al madurar se rompe irregularmente por la parte superior para así dispersar sus esporas que son de color marrón. Es de textura firme cuando joven, blanda al madurar y polvorienta cuando totalmente madura. Tiene un olor agradable y un suave sabor fúngico. Es comestible solamente cuando joven (cuando es totalmente blanco y firme).

DIMENSIONES:

Gleba de 8 a 80 cm de diámetro.

DISTRIBUCIÓN:

Cosmopolita

SUSTRATO:

Pasto, terrenos herbosos. También en jardines.

HÁBITAT:

Es una especie poco frecuente. Es común encontrarla creciendo en grupos, frecuentemente en "anillos de brujas".

Esta especie tiene cuerpos fructíferos que en ocasiones alcanzan a pesar 20 kg. Es de desarrollo rápido, en algunos casos aparece literalmente "de la noche a la mañana".



Calvatia utriformis (Bull.) Jaap

Bejin, Tabaquera del Diablo

CLASE: *Basidiomycetes*

ORDEN: *Agaricales*

FAMILIA: *Lycoperdaceae*



Comestible.

El **carpóforo** (cuerpo fructífero) es de color blanco nieve cuando joven, con una trama de grandes placas poligonales, ligeramente piramidales, que luego se pierden dejando la superficie areolada, con un efecto hexagonal. Su forma es globosa o piriforme con un pedicelo ancho y corto, transformándose con la madurez en un carpóforo café, abierto en el extremo superior por donde libera sus esporas de color pardo oscuro. Es de textura firme, como una esponja de alta densidad cuando joven, frágil y quebradizo al envejecer, con un olor fúngico suave y agradable. El sabor es excelente cuando joven, sin embargo no se recomienda su ingestión al

madurar. Luego de liberar las esporas, queda la base del cuerpo, la subgleba, en su lugar, demorándose mucho más en descomponerse.

DIMENSIONES:

El carpóforo es de 7 a 20 cm de diámetro y mide de 6 a 13 cm de altura desde el suelo.

DISTRIBUCIÓN:

No es una especie muy común en nuestro país, pero es muy conocida en España, Israel y otros países de Europa. En Chile se encuentra en la zona austral. Fructifica en verano y otoño.

SUSTRATO:

Prados.

HÁBITAT:

Es una especie que crece en praderas con pastos y también en praderas de suelos más arenosos.

Cuando inmaduro, el carpóforo de color blanco es delicioso, de excelente sabor, incluso se puede consumir crudo.





Coprinus comatus (Müll.: Fr.) Persoon

CLASE: Basidiomycetes

ORDEN: Agaricales

FAMILIA: Coprinaceae



Comestible.

Ésta es una fructificación blanca con escamas fibrilosas pardo-ocráceas con un sombrero de forma cilíndrica a acampanada que es comestible cuando joven. El sombrero cubre al estípote casi en su totalidad en un principio, y al envejecer recién se asoma. El estípote es concoloro con el sombrero, de forma cilíndrica, y posee un anillo medio que se tiñe de negro al caerle esporas de aquel color. Las lamelas, que en un principio son blanco-rosáceas, juntas y libres, se tornan negras y delicuescentes como tinta con la madurez. Es de textura firme, con un olor fúngico, suave y agradable. Su sabor es típico de las callampas.

DIMENSIONES:

El sombrero mide de 2 a 6 cm de diámetro por 5 a 21 cm de longitud. El estípote mide de 10 a 35 cm de altura por 1,0 a 2,5 cm de ancho.

DISTRIBUCIÓN:

Es una seta cosmopolita, de amplio consumo culinario. En Chile se encuentra en el centro, sur y zona austral del país, principalmente en otoño.

SUSTRATO:

Suelo.

HÁBITAT:

Se desarrolla en suelos y praderas, preferentemente donde haya tierra removida. También se desarrolla en orillas de caminos.

Al igual que todas las fructificaciones fúngicas, no se recomienda el consumo cuando maduro, es decir, solamente ingerir ejemplares que presentan lamelas de color blanco o rosáceo.





Coprinus disseminatus *(Pers.: Fr.) Gray*

CLASE: *Basidiomycetes*

ORDEN: *Agaricales*

FAMILIA: *Coprinaceae*



Esta fructificación fúngica casi nunca crece sola. Es común ver verdaderos racimos. Tiene un sombrero de color gris-crema cuando joven, con forma cónica casi ovoide, que varía a crema-cafesoso en la madurez con el sombrero de forma acampanado, convexo. En ambos estados de crecimiento, el sombrero es plegado, con surcos radiales profundos que se unen a un disco de color ocre en el centro. Tiene lamelas adnatas que cambian de color blanco a gris-negruzcas. La esporada es de color negro. El estípote es blanco, muy delgado y frágil, y no posee anillo. Es de textura frágil, sin olor ni sabor distintivos.

DIMENSIONES:

El sombrero tiene de 0,5 a 2,0 cm de diámetro y el estípote mide de 1 a 5 cm de altura por 0,1 a 0,3 cm de ancho.

DISTRIBUCIÓN:

Es cosmopolita, de amplia distribución. Se encuentra en Chile centro, sur y austral en primavera y otoño.

SUSTRATO:

Crece sobre y alrededor de tocones de árboles.

HÁBITAT:

Se desarrolla en parques y jardines de las ciudades y es abundante en caminos y orillas de bosque y claros. Crece sobre madera y corteza semi-podridos y alrededor de árboles vivos o muertos.



Geastrum minimum *Sch.*

Estrella de Tierra

CLASE: *Basidiomycetes*

ORDEN: *Phallales*

FAMILIA: *Geastraceae*



Aunque muy pequeña como bien lo dice su nombre, esta fructificación es bastante vistosa debido principalmente a su forma de estrella y a sus colores. El basidioma se puede separar en dos partes, un exoperidio que se abre en 6 a 8 rayos de color rosáceo-lila y un endoperidio globoso de color blanco sucio con una apertura, por donde libera las esporas de color pardo-marrón. Los rayos son desiguales y a veces las puntas son involutas, haciendo que la fructificación se apoye en las puntas y/o la zona incurvada. La textura de los rayos es rugosa, afectada por numerosas partículas que se adhieren a su superficie. El endoperidio presenta, en la mayoría de los ejemplares, una zona que rodea la apertura llamado peristoma que es de un color más grisáceo. Es de textura lisa y fácil de deformar al tacto. Es un cuerpo fructífero de contextura media, ni muy delicada, ni demasiado resistente. No tiene olor ni sabor característicos.

DIMENSIONES:

Mide de 2 a 2,6 cm de ancho por 1 a 1,7 cm de alto.

DISTRIBUCIÓN:

Es de amplia distribución, encontrándose en otoño en la zona central de Chile.

SUSTRATO:

Se desarrolla sobre suelo húmedo entre pastos y musgos.

HÁBITAT:

Se encuentra en suelos de bosques, orilla de senderos en bosques y en claros .



Geastrum saccatum *Fries*

Estrella de Tierra

CLASE: *Basidiomycetes*

ORDEN: *Phallales*

FAMILIA: *Geastraceae*



Éste es un cuerpo fructífero comúnmente visto en suelos de bosques chilenos. Comprende dos partes principales, el exoperidio y el endoperidio. El primero es la base sobre la cual se apoya el individuo y está abierto en 6 a 9 rayos desiguales que se abren desde la parte media del exoperidio. Es de color beige-crema y tiene sus puntas incurvadas y es de textura lisa. El endoperidio es de forma globosa, de color café-pardusco, de textura lisa y tiene un peristoma (zona que rodea la apertura) cónico y más claro en color que las zonas aledañas. La apertura, por donde se expulsan las esporas de color pardo, es prominente y sobresale en puntas rasgadas muy pequeñas y delgadas. Es de contextura firme, manipulable y no tiene ni olor ni sabor característicos.

DIMENSIONES:

El cuerpo fructífero mide de 2,5 a 5,0 cm de ancho y 2,0 a 3,7 cm de alto.

DISTRIBUCIÓN:

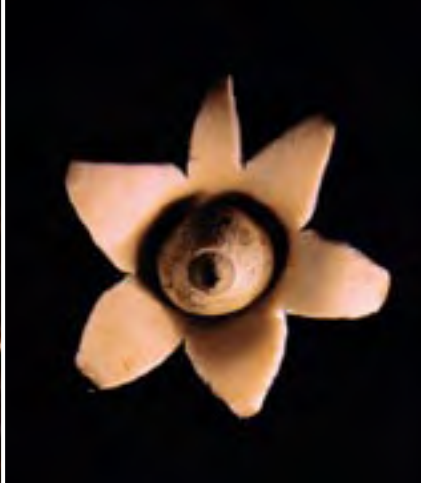
Es de distribución amplia, encontrándose en Chile centro, sur y austral en otoño.


SUSTRATO:

Suelo de bosque.

HÁBITAT:

Se desarrolla sobre suelo de bosques húmedos, entre hojas secas y material orgánico en proceso de descomposición.





est



¡**é**rcol
crecen en estiércol



Cheilymenia coprinaria *Cooke*

CLASE: *Ascomycetes*

ORDEN: *Pezizales*

FAMILIA: *Pyronemataceae*



Los apotecios (cuerpos) son de color rojo y rojo anaranjado, redondos, en forma de disco. En el borde exterior hay numerosas setas (pelos) pardas, llegando hasta el borde ondulado.

DIMENSIONES:

Los apotecios son de 0,5 a 1,0 cm de diámetro y muy delgados.

DISTRIBUCIÓN:

Son de distribución amplia, encontrándose en Chile central, sur y austral. También se encuentran en Argentina. Se aprecian desde fines del verano hasta mediados de invierno.

SUSTRATO:

Estiércol bovino

HÁBITAT:

Se desarrollan sobre fecas de vacas en potreros y granjas.



Coprinus niveus *Pers. (Ex Fr.)*

CLASE: *Basidiomycetes*

ORDEN: *Agaricales*

FAMILIA: *Coprinaceae*



Esta seta, de color blanco nieve, llama mucho la atención por lo fuerte que es su color a pesar de su tamaño pequeño. El sombrero es blanco intenso cuando joven, con escamas algodonosas que lo cubren entero. Al envejecer se abre y se torna blanco grisáceo, luego negro delicuescente. Es de forma ovoide en un principio, tornándose acampanado distendido y estriado radialmente con el margen enrollado al envejecer. Las lamelas son gris blanquecinas, luego negras, libres. La esporada es negra. El estípote es blanco y flocoso al igual que el sombrero. Es de textura frágil y delicada, sin olor ni sabor característicos.

DIMENSIONES:

El sombrero mide de 0,7 a 3,0 cm de diámetro y el estípote de 3 a 8 cm de altura por 0,1 a 0,3 cm de ancho.

DISTRIBUCIÓN:

Es muy conocida en Europa y frecuente en Chile central y sur. Se encuentra en verano y otoño.

SUSTRATO:

Estiércol equino en pastos muy mojados.

HÁBITAT:

Se encuentra en potreros y pastizales abonados con estiércol.



Cyathus stercoreus (Schwein.) De Toni

Nido de Pájaro

CLASE: Basidiomycetes

ORDEN: Agaricales

FAMILIA: Nidulariaceae



El **gastrocarpo** (receptáculo) es de color pardo amarillento, con gruesos vellos color ocre en su superficie externa. La superficie interior del receptáculo es de color negro, liso y brillante. Tiene forma de campana. En el interior del receptáculo hay numerosos peridiolos (huevitos) de color negro que tienen forma de lenteja. Se encuentran en el ápice del receptáculo. Están unidos al receptáculo mediante un corto funículo, parecen estar dispuestos de manera ordenada. Al envejecer, la superficie externa disminuye su textura hirsuta y se torna gris negruzco. No poseen olor ni sabor distintivos.

DIMENSIONES:

El receptáculo mide de 0,8 a 1,2 cm de altura por 0,6 a 0,8 cm de ancho. Los peridiolos miden 0,2 a 0,3 cm de diámetro.

DISTRIBUCIÓN:

Es una fructificación cosmopolita, en Chile se encuentra en las zonas centro y sur.

SUSTRATO:

Estiércol bovino.

HÁBITAT:

Crecen adheridos a las bostas. Generalmente en potreros o zonas donde circula el ganado.

Al igual que sus congéneres, sus esporas se ubican dentro de los peridiolos que son dispersados mediante gotas de agua que "rebalsan" la olla, propagando así su especie.



Cystoderma amianthinum *(Scop.) Fayod*

CLASE: *Basidiomycetes*

ORDEN: *Agaricales*

FAMILIA: *Tricholomataceae*



Esta callampa tiene el sombrero de color ocráceo cuando joven aclarándose con la madurez hacia un color beige anaranjado con pequeñas impresiones venosas y un margen desflechado. Su forma es convexo-umbonado en la juventud, tornándose aplanado al envejecer. Las lamelas son de color blanco llegando a ser de color crema, muy juntas y adnexas. La esporada es de color blanco sucio. El estípite posee un anillo fugaz color crema que separa las texturas del pie. Sobre el anillo el pie es de color café ocráceo y liso y bajo él, está cubierto por escamas deshilachadas de color blanco. Es de textura firme y tiene un olor tenue a moho.

DIMENSIONES:

El píleo mide de 1 a 5 cm de diámetro, y el pie mide de 2,5 a 5 cm de largo por 0,3 a 0,8 cm de ancho.

DISTRIBUCIÓN:

Es cosmopolita, encontrándose en Chile sur y central. Se encuentra generalmente en los meses de otoño.

SUSTRATO:

Estiércol.

HÁBITAT:

Se desarrolla en el suelo húmedo, entre humus y musgos, en suelos ricos en nutrientes. También se puede encontrar en suelos de bosques.





Poronia punctata (L.) Fr.

CLASE: *Ascomycetes*

ORDEN: *Xylariales*

FAMILIA: *Xylariaceae*



Cuerpo fructífero de color beige, con forma de uña o botón. Es plano con el borde ligeramente ondulado. Tiene un margen gris. Posee numerosos "puntos" negros o peritecios.

DIMENSIONES:

Mide entre 0,5 y 1,5 cm de diámetro.

DISTRIBUCIÓN:

Cosmopolita, en Chile se encuentra en el centro y sur del país.

SUSTRATO:

Estiércol equino.

HÁBITAT:

En potreros o campos donde hay caballos o pony's. Se desarrolla sobre el estiércol fresco.



Sphaerobolus stellatus *Tode*

CLASE: *Basidiomycetes*

ORDEN: *Sclerodermatales*

FAMILIA: *Sphaerobolaceae*



El cuerpo fructífero consta de cápsulas esféricas que por fuera son entre blanquecinas y amarillo ocre. Al abrirse se convierten en estrellas de color amarillo anaranjado. Al centro de la estrella se encuentra una esfera negra que contiene las esporas. Al ser estimulados, los cuerpos fructíferos expulsan la esfera negra violentamente, e incluso se puede oír este fenómeno. Luego de expulsarla, se transforma en una esfera blanca, transparente y algo glutinosa.

DIMENSIONES:

Las cápsulas esféricas miden entre 0,1 y 0,2 cm de diámetro. La esfera negra en el interior mide 0,1 cm de diámetro.

DISTRIBUCIÓN:

Cosmopolita, se encuentra en Chile centro y sur en otoño e invierno.

SUSTRATO:

Estiércol bovino, madera muy húmeda y podrida. También se encuentra entre restos vegetales.

HÁBITAT:

En potreros, en bostas entre el pasto o en bosques muy húmedos.



Indice

A

Aecidium magellanicum	94
Agaricus arvensis	166
Agrocybe cilindracea	96
Aleurodiscus vitellinus	98
Amanita muscaria	30
Amanita rubescens	32
Amanita toxica	34
Anthracophyllum discolor	100
Armillaria mellea	102

B

Bolbitius vitellinus	168
Boletus loyo	36

C

Calocera cornea	104
Calvatia gigantea	170
Calvatia utriformis	172
Campanella alba	106
Cheilymenia coprinaria	184
Chondrostereum purpureum	108
Clathrus gracilis	38
Clavaria acuta	110
Coprinus comatus	174
Coprinus disseminatus	176
Coprinus niveus	186
Coriolus versicolor	112
Cortinarius magellanicus	40
Crepidotus mollis	114
Crucibulum crucibuliforme	116
Cyathus olla	42
Cyathus stercoreus	188

Cyathus striatus	118
Cystoderma amianthinum	190
Cyttaria darwinii	120
Cyttaria espinosae	122
D	
Daedalea quercina	124
F	
Favolaschia antarctica	126
Flammulina velutipes	128
G	
Galiella coffeata	130
Ganoderma australe	132
Geastrum fornicatum	44
Geastrum minimum	178
Geastrum saccatum	180
Geoglossum umbratile	46
Grifola gargal	134
Gymnopilus spectabilis	136
Gyromitra antarctica	48
H	
Heterotextus alpinus	138
Hygrocybe psittacina	50
L	
Laccaria laccata	52
Lactarius deliciosus	54
Lactarius torminosus	56
Laternea triscapa	58
Leotia lubrica	60
Lepista nuda	62
Leucocoprinus birnbaumii	64
Lycoperdon perlatum	66
Lycoperdon sp.	68





M

Macrolepiota rhacodes 70
Marasmiellus alliiodorus 140
Marasmius bulliardii 72
Morchella conica 74
Morchella esculenta 76
Mycena chusqueophila 142
Mycena cyanocephala 144
Mycena haematopoda 146
Mycena rubella 148
Myriostoma coliforme 78

P

Paxillus panuoides 150
Pleurotus ostreatus 152
Poronia punctata 192

R

Ramaria flava 80
Rhizopogon sp. 82
Russula sardonia 84

S

Sarcoscypha coccinea 154
Schizophyllum commune 156
Sphaerobolus stellatus 194
Stereum hirsutum 158
Stropharia aurantiaca 86
Suillus granulatus 88
Suillus luteus 90

X

Xylaria hypoxylon
Xylaria polymorpha



Bibliografía

Ainsworth, G. C. Ainsworth & Bisby's Dictionary of the Fungi. CAB International, 1971.

Espinosa, M. Contribución al conocimiento de los hongos chilenos. Boletín del Museo Nacional, Chile, pp. 65-94, 1916.

Espinosa, M. Sobre las especies chilenas del género Fomes. Revista Chilena de Historia Natural, pp. 321- 343, 1921.

Espinosa, M. Los hongos chilenos del género Cyttaria Berk. Revista Chilena de Historia Natural, pp. 206- 256, 1926.

Gajardo, R. La vegetación natural de Chile, clasificación y distribución geográfica. Editorial Universitaria, 1995.

Gamundí, I. & E. Horak. Hongos de los bosques Andino-Patagónicos. Vazquez Mazzini Editores, Buenos Aires, 1993.

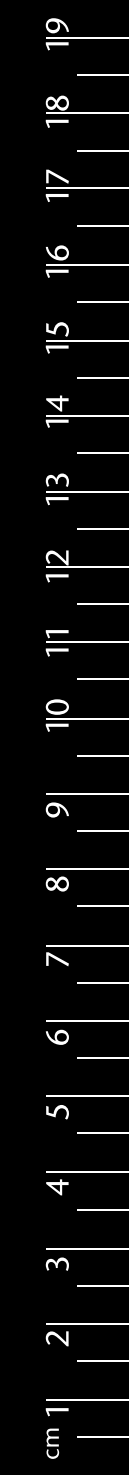
Herrera, T. & M. Ulloa. El reino de los hongos, micología básica y aplicada. Fondo de Cultura Económica & UNAM, México, 1998.

Lazo, W. Hongos de Chile, atlas micológico. Facultad de Ciencias de la Universidad de Chile, 2001.

Singer, R. Mycoflora australis. Verlag Von J. Cramer, Alemania, 1969.

Valenzuela, E. Guía de campo para setas (Agaricales) de la Isla Teja, Valdivia. Universidad Austral de Chile, 1998.





Fungi Austral

“Fungi Austral” pretende ser un acompañante para todas aquellas personas que recorren los bosques y campos de Chile y que ven lo que pocos se detienen a mirar.

Tiene como propósito entregar a los lectores información clara y relevante del misterioso Reino Fungi presente en los ecosistemas de Chile.

En su interior encontrarán algunas de las especies más llamativas presentes en el territorio nacional, y podrán leer acerca de sus dimensiones, hábitats, características destacadas y particularidades.

Además, encontrarán fotografías asombrosas de los cuerpos fructíferos en su hábitat natural, con colores y formas que sorprenden a través de un recorrido por los diferentes sustratos que los hospedan.

